

12+

**ВЫГОДНАЯ
ЦЕНА**

ДАЧА

PRESSA.RU

№ 9 (129) 6 мая 2019 года

Выходит два раза в месяц

ПОДПИСНОЙ ИНДЕКС В КАТАЛОГЕ «ПОЧТА РОССИИ» П2940

**ЧЕМ ЛУЧШЕ ДЫМИТЬ
В ЗАМОРОЗКИ?**

стр. 8

**ПЕРВЫЕ ПОМИДОРЫ
СОБИРАЮТ В МАЕ**

стр. 10

**НА КАКИЕ «ДИКОВИНКИ»
НАС ЛОВЯТ?**

стр. 14

**КАК ЗАВЕСТИ
ИНДОУТОК НА ДАЧЕ?**

стр. 15

**САМЫЕ ДЛИННЫЕ
И ПЫШНЫЕ РОЗЫ**

стр. 24–25

**ЛУКА БУДЕТ МНОГО!
НАСТРОЙ НА БОЛЬШОЙ УРОЖАЙ** стр. 6–7



Календарь работ



Проведение садовых работ нужно корректировать, исходя из погодных условий региона

6–17 мая

пн	вт	ср	чт	пт	сб	вс
29	30	1	2	3	4	5
6	7	8	9	10	11	12
13	14	15	16	17	18	19
20	21	22	23	24	25	26

У ДАЧНОЙ КАЛИТКИ

с Владимиром Огородниковым



«Ты, шинель моя...»

■ Мой отец любил природу. Его жизнь складывалась так, что долгое время он имел дело не с полями и лесами, а со складками местности и зеленым массивом. Мой отец был военным.

Отвоевал все четыре года. Потом работа в военкоматах. И только к пятидесяти оказался на пенсии. Тут-то его любовь к природе обрела форму отчетливого желания обзавестись дачей. С шестью сотками от бывшего родного ведомства ничего не получилось. Тогда фронтовиков было пруд пруди, и место их было в общей очереди. А это – годы.

Потом были долгие попытки купить домишко в деревне. И тоже не судьба. То в последний момент домик ускользал в другие руки, то просто не хватало денег. Так и умер мой папа, не дожив до своих вождельных шести соток.

Об этой отцовской мечте я всегда вспоминаю сегодня, в майские дни. Мальчишкой был, когда он брал меня на встречу с друзьями-фронтовиками. Встречались они в пригороде (под Свердловском), на берегу Черной речки. Устраются на земле вокруг раскинутой плащ-палатки, сдвинут рюмки и поведут свои разговоры. Которые мне, пацану, честно сказать, были неинтересны.

А однажды услышал: «Да брось ты, Юрка, со своей дачей! Ну, ни у кого же из нас нет, и не горюем. Далась она тебе. Вот наша дача – вся земля вокруг».

Запомнилось это. И как папа в ответ смеялся. И какие они все были еще молодые, сорокалетние. И как замечательно, тихими голосами пели любимую отцовскую песню про шинель:

«Эх, суконная, казенная,
Военная шинель,
У костра в лесу прожженная,
Отменная шинель...».

Вот и вся его «дача». Да еще «вся земля вокруг».

Плодовые

■ В начале месяца во время набухания почек с плодовых деревьев стряхивают на подстилку (можно расстелить под растение пленку) вредителей: яблонного долгоносика – цветоеда, вишневого долгоносика, плодового пилильщика.

■ Деревья опрыскивают препаратами против вредителей: огневки, цветоеда, тли, клещей. Обработки проводят только до цветения (в фазе белого бутона) 3%-ной бордоской смесью.

■ Землянику пропалывают и поливают, если установилась сухая погода. Удаляют засохшие листья, вносят азотные удобрения, почву рыхлят и выравнивают. Обязательно проводят полив при выдвигании цветоносов.

Цветочные

■ Подкармливают и мульчируют зимовавшие в грунте травянистые многолетники, делят и пересаживают гейхеру, гелениум, золотарник, пиретрум, скабиозу, рудбекию и эхинацею, астры ново-английскую, ново-бельгийскую и кустарниковую, лихнис, мелколепестник, нивяник.

■ Нормируют побеги у клематисов и размножают их черенками и отводками.

■ Высаживают в цветники рассаду холодостойких видов, прореживают всходы посеянных в апреле однолетников, проводят посев двулетних видов в открытый грунт.

■ Размещают в цветниках подращенные ацидантеру, бегонию клубневую, гальтонию, георгины, гладиолусы, крокосмию.

Комнатные растения

■ В средней полосе страны, когда минует опасность заморозков, многие комнатные растения полезно вынести на балкон или в сад. Их постепенно приучают к солнечным лучам и ветру. Во избежание перегрева корней горшки прикапывают, а на балконах ставят в ящики с землей, торфом или песком.

■ Нежные культуры (сенполии, колумнеи, бегонии, папоротники, селлагинеллы) содержат в комнатах, притеняя от полуденного солнца, регулярно поливая теплой водой.

■ Растения подкармливают один раз в месяц раствором полного минерального удобрения (0,5–1 г на 1 л воды).

Овощные

■ В первых числах мая заканчивают посев ранних сортов моркови, свеклы, репы, редьки, зеленных культур, высадку лука на перо.

■ Продолжают посадку в открытый грунт рассады капусты, посев гороха, овощных бобов, кольраби, высаживают рассаду артишока, лука-порея, сельдерея.

■ Защищают теплолюбивые растения от возвратных заморозков.

■ В районах, где позволяет погода и почва уже прогрелась – высаживают картофель.

■ Готовят теплицы для высадки рассады теплолюбивых овощей.

Настой из навоза: быстро и просто!

Водный настой навоза – отличная питательная подкормка для растений в период роста и плодоношения.

Удобрение «БиоМастер - Конская сила» – это сухой экстракт традиционного водного настоя конского навоза в удобной форме таблеток. Настой из конского навоза обезвоживают с максимальным сохранением питательных и биологически активных веществ и обогащают спорами почвенного гриба рода **Триходерма** (*Trichoderma*). Этот мощный природный биофунгицид, заселяясь в почву, подавляет в ней патогенную микрофлору и способствует оздоровлению почвы. Почвенные грибы выделяют вещества, которые стимулируют рост растений и их устойчивость к вредителям и болезням, повышают урожайность.

Поэтому, в отличие от других жидких и гомогенизированных навозных экстрактов, удобрение «БиоМастер - Конская сила» позволит Вам позаботиться и о питании выращиваемых культур, и о здоровье почвы.

К тому же такое удобрение абсолютно безопасно. В процессе производства сырьё обеззараживается, и подготовленный настой не будет содержать семена сорных растений, яйца гельминтов и вредных микроорганизмов.



ОПТ. ПРОДАЖИ:
8 (383) 233-79-79

Спрашивайте в магазинах
вашего города
www.biomaster.pro

ООО «Иггерра Восток», 630073, г. Новосибирск, ул. Геодезическая, 1. ОГРН 1155476069660

Реклама

13–19 мая 2019

ВХОД СВОБОДНЫЙ

часы работы: 11:00–19:00
19 мая – до 17:00

выставка-ярмарка

ДАЧНЫЕ ХЛОПОТЫ. САЖЕНЕЦ

- посадочный материал из питомников
- садовый инструмент, удобрения
- товары для садоводов

ЕЖЕДНЕВНАЯ
ЛОТЕРЕЯ
КОНКУРСЫ



(812) 596-37-96 yarmarki_sadovodam sivel.spb.ru

КВЦ «ЕВРАЗИЯ», Санкт-Петербург
ул. Кантемировская, 26, М Лесная

Реклама



Спросите Распопова!



Садовод-испытатель, последователь природного земледелия, врач, к. м. н. Геннадий Федорович Распопов на страницах газеты «ДАЧА» ответит нашим читателям



8 (495) 721 50 97
(в будни с 11.00 до 18.00)

Электронная почта dacha@kardos.ru

Другие ответы ищите по хештегу #спроситераспопова

КТО ПОРТИТ КАЛИНУ?



Калина Бульденеж последние 3–4 года дает мелкие цветки, а листья закручиваются, но цвет не меняют. Растет она в полутени, возраст 6–7 лет. Весной подкармливаю золой (около трех горстей), также кладу под куст нитроаммофоску или аммофоску. Каждый год обрезаю, формирую. Что происходит с калиной, как ей помочь?

Галина Сергеевна, г. Кашира

ТРЕТИЙ ГОД ЛЕЧУ КЛЕМАТИС

Не могу определить, чем болеет клематис, следовательно, и лечение подобрать сложно. Лечу третий год. Выкапываю и выбрасываю жаль, такой вид у нас в садах редко встречала. Клематис цветет исправно, но в конце июня начинают засыхать листья по низу. Подозрение, что это болезнь вилт. Применяла препарат «Хом», укрепляла иммунитет растения препаратами «Циркон» и «Эпин Экстра». Проливаю землю раствором марганца. Также опрыскиваю раствором медного купороса. Постоянно удаляю зараженные листья. Рыхлю почву и добавляю золу, чтоб раскислить почву. Можно ли спасти растение?

Наталья Нечаева, г. Санкт-Петербург

Уважаемая Наталья! Клематис чаще других поражают два-три гриба. Гриб рода фомопсис паразитирует еще чаще остальных грибов. Он проникает в корни, под эпидермисом побега распространяется и там формирует черные многочисленные плодовые тела. Они называются пикнидами (в них вызревают споры, которые перезаражают остальные растения). Гриб из рода фузариум вначале поражает корешки, попадает в проводящую систему сосудов, затем раз-

растается и своей грибницей закупоривает ее. Так же ведет себя и гриб из рода вертициллиум, но он медленнее прогрессирует. В этих случаях нарушается впитывание питательных веществ, ткани листья и побегов желтеют, буреют, а затем загнивают, что в свою очередь приводит к полной гибели растений.

Старые препараты помогают плохо, надо чередовать полив современными фунгицидами «Витарос», «Топсин М», «Превикур».

Уважаемая Галина Сергеевна! Калина не любит полутень, ей нужно яркое солнце 6–8 часов в день и частый полив, тогда она шикарно цветет.

Калина привлекает следующих вредителей сада.

■ **Калиновый листоед**, например, действует активно, поедая мякоть листьев.

■ **Жук-листоед** начинает открывать яйца под корой, и уже в следующем сезоне личинки начинают молниеносно уничтожать листья и кору.

■ **Черная тля** чаще всего составляет проблемы именно различным сортам

калины. Целая масса черной тли селится на листьях растения и начинает постепенно поедать всю зелень.

■ **Калиновая галлица**. Бывают случаи, когда весенний сезон уже начался, однако цветки бульденежа никак не хотят раскрываться. Это говорит о том, что свое дело совершила калиновая галлица. Кроме того, подобный эффект наблюдается и от действия сиреневого бражника, а также барбарисовой моли.

Любые современные препараты от тли прекрасно справляются со всеми этими вредителями. Но обрабатывать надо в мае и июне каждые две недели.

ЗАПРЕЩЕН ЛИ ГОЛУБОЙ МАК?

Увидел, что продают семена Гималайского синего мака. Прочитал где-то, что его у нас не разрешают выращивать. Правда ли это? И с чем связан такой запрет?

Леонид, Солнечногорский р-н, Московская обл.



Уважаемый Леонид! Меконопсис или голубой колокольчиковый мак за красоту и необычность расцветки лепестков крупного цветка называют голубым Гималайским солнцем. По биологической схожести строения вегетативных органов и внешнего строения цветка его относят к семейству маковых, объединенных в соответствующий род. Но это не опиумный мак, а обычный многолетний цветок для клумб, никто не запрещает его выращивать, наркотика в нем нет.

ЧТО ДЛЯ УКРОПА, ГОДИТСЯ И ДЛЯ ВИШНИ

Вы отвечали на вопрос читателя, как защитить укроп от тли, и советовали использовать «Конфидор», «Калипсу», «Москлан». А можно ли эти препараты использовать для вишни, смородины, которые у нас тоже одолевает тля?

Геннадий Васильевич, Домодедовский р-н, Московская обл.

Уважаемый Геннадий Васильевич! Да, это безвредные для человека препараты от тли на любых культурах, в том числе ягодных. Но соблюдайте инструкцию, не ешьте ягоды сразу после опрыскивания.

Для роста и плодоношения – «ФлодоСтим»!

Рост и развитие растений регулируют особые вещества – фитогормоны. Это важнейшие вещества, которые вырабатывает само растение.

Фитогормоны непосредственно участвуют во всех обменных процессах, оказывают влияние на развитие и рост, а также помогают адаптироваться растению к изменяющимся условиям окружающей среды. Чтобы получить определенный результат в садоводстве и сельском хозяйстве применяются синтетические гормоны – аналоги природных. По отзывам опытных садоводов-огородников полученные дополнительные порции фи-

тогормонов извне стимулирует рост и плодоношение, повышает иммунитет растений и помогает им перенести похолодание или засуху. Новый препарат «ФлодоСтим» содержит гиббереллиновую кислоту – фитогормон, производимый биотехнологическим путем и обладает широким спектром воздействия на растения:

- Усиливает рост главного стебля и боковых побегов.
- Увеличивает количество между-

- узлий и развивающихся из них боковых побегов и цветоносов.
- Укрепляет иммунитет растений к заболеваниям, они становятся более стойкими к заражению.
- У салата и капусты благодаря «ФлодоСтиму» повышается урожайность, масса розеток и кочанов.
- Огурцы и баклажаны образуют больше зеленцов и завязей, а урожай возрастает за счет большего количества плодов.

- Лук и морковь быстрее формируют более мощную вегетативную массу, поэтому растет масса луковиц и корнеплодов и урожайность с каждой грядки!
- Цветочные культуры (цинния, георгины) быстрее развиваются, раньше начинают цветение, образуют больше цветков на растении. Увеличивается время цветения и декоративность.
- Плодовые культуры дают большие приросты, повышают урожайность.

На правах рекламы

ФлодоСтим
для роста и плодоношения 10л



Полынь поможет от плодовой гнили

■ У нас свой сад с большим количеством яблонь. Чтобы избавиться от плодовой гнили, я использую полынь, она не так вредна, как многие химикаты. Набираю около 1 кг полыни, даю ей слегка подвянуть, затем складываю ее в ведро, наливаю немного воды и кипячу на слабом огне минут 15. Готовить это средство лучше всего на уличной печи – запах не очень приятный.

Отвар охлаждаю, доливаю воды, чтобы объем был 10 л, и сразу же прохожу с опрыскивателем по яблоням. Можно опрыскать и другие деревья, вреда это точно не принесет. На фото яблоньки из нашего сада.

Антонина Медведева, ст. Платнировская, Краснодарский край



ШПАРГАЛКА ДАЧНИКА

ВОЗВРАТНЫЕ ЗАМОРОЗКИ

ТЕМПЕРАТУРА	ВЛИЯНИЕ НА РАСТЕНИЯ
до -1°C	Пострадают огурцы, кабачки, тыква, завязи на плодовых культурах
-2°C	Понижение температуры опасно для салата-латука, репы, брюквы, лука, томата, перца, баклажана, завязей на смородине и крыжовнике
-3°C	Погубит все виды капусты, редис, редьку, столовую свеклу, листовую горчицу и чеснок, распутившиеся почки и бутоны на плодовых деревьях и ягодниках
-4°C	Губительны для всходов моркови, гороха, бобов и топинамбура
-5°C	Не перенесут молодые ростки шпината, сельдерея, пастернака и ревеня

Где ваше теплое местечко?

■ Весной важно отследить, где на участке снег сходит в первую очередь, а где – в самом конце. Так вы увидите места наиболее теплые и холодные. Для растений эта разница огромна, так как «температурный фактор» работает весь сезон. Обычно снег задерживается в следующих местах: северный склон, перепады высот с северной стороны, впадины, нагромождение стройматериалов и «хлама», а также притененные зоны за постройками, изгородями. А значит, в этих местах неверно размещать теплолюбивые культуры: груши, вишни, розы, огурцы и так далее. Их лучше сажать там, где снег сходит первым – южная сторона перед строениями и изгородями, южный склон, открытые возвышенности. Все дело в постоянно холодной почве там, где слабый приток тепла от солнца.

Павел Калугин, г. Москва



Поливаем через трубу

■ При посадке плодовых деревьев предлагаю с краю ямы на всю ее глубину разместить две полиэтиленовые трубы. С двух противоположных сторон. Оптимальный диаметр труб 3–5 см. Через эти «соломинки» деревца можно поить водой и подкармливать жидкими удобрениями. Так питание будет доходить до самых глубин.

Валерия Рубашкина, г. Руза, Московская обл.



ЭКОЛОГИЧЕСКОЕ ОРГАНИЧЕСКОЕ ЖИВОЕ ЗЕМЛЕДЕЛИЕ

ПОЛЕЗНЫЙ КОМПОСТ ВСЕГО ЗА 4 МЕСЯЦА!

Совсем скоро на наших участках заколосится травушка и начнут цвести цветы – жизнь всегда пробьет себе дорогу! Но не спешите уничтожать некультурную растительность, ведь каждая, даже самая маленькая жизнь, зародившаяся в виде травинки – это не просто сорняк или никчемная былинка, а отличное сырье для компоста.

Обычно компост созревает в течение 12-18 месяцев. Это слишком долго. Поэтому в «БашИнком» разработали **Гуми-Оми Компостин** – специальный биопрепарат, ускоряющий созревание компоста в 4 раза! В его составе очищенный куриный по-

мет, гуминовые кислоты, бактерии Фитоспорина и элементы питания: азот, фосфор, калий.

Препарат выпускается в виде водорастворимого концентрата, который можно применять как для сухих, так и для жидких органических остатков.

Для приготовления компоста из сухой травы и листьев возьмите 50 мл раствора на 10 л воды и пролейте компостную кучу. Для жидкого удобрения из травы достаточно 120 мл на 100-литровую бочку, а для приготовления жидкого удобрения из навоза – 60 мл на такой же объем.

Гуми-Оми Компостин – эффективное и недорогое средство для переработки компоста в экологически чистое удобрение:

- ускоряет разложение органики;
- улучшает питательные свойства почвы;
- снижает в ней концентрацию ядов и растворимых солей тяжелых металлов;
- увеличивает образование витаминов и сахаров в растениях.





Идеальная почва для огурца

■ Огурец любит теплую почву, это знают все. Но сейчас многие пренебрегают правилом уничтожения сорняков. А они как раз мешают молодым огурцам – затеняют землю, которая весь июнь должна греться на солнце. Поэтому и огурцы не удаются.

Еще в понятие идеальной почвы для огурцов входит нейтральный показатель кислотности: рН=6–7.

И, конечно, желательно высокое содержание органики. На грядку площадью 1 м² обязательно нужно положить 1–2 ведра компоста или перепревшего навоза.

Елена Серова, г. С.-Петербург

Махровые не брать!

■ Во время цветения черной смородины необходимо осматривать кусты, чтобы выявить растения, пораженные махровостью. Цветки у них становятся уродливыми, похожими на маленькие звездочки. Махровость распространяется, в основном, с посадочным материалом, поэтому с пораженных растений черенки брать нельзя. Заболевшие ветки, а при сильном заражении и целые кусты, следует удалить и сжечь.

Юрий Ушаков



Теплица обогреет и участок

■ Известно ли вам, что все пространство вокруг теплицы шириной примерно в метр – зона улучшенного прогрева почвы. Это происходит за счет отражения солнечных лучей от купола и отдачи тепла через грунт из самой теплицы. Почему бы не использовать такой подарок с пользой?! Рядом с теплицей надежно развиваются обычные огородные культуры, такие как свекла, чеснок, кукуруза и так далее. При регулярном уходе они дают более высокий урожай за счет дополнительного тепла. Использовать эту площадь для грядок можно, создав неширокие междурядья между ними и теплицей.

Марина Соловьева,
г. Переславль-Залесский

Моя помощница – черная пленка

■ Рано весной высеиваю семена моркови, они долго всходят, к тому же наш участок находится около болота. Сорняки появляются раньше всходов моркови, поэтому мне нужно было как-то отмечать бороздки с посевами. Решила закрыть их черной строительной пленкой.

Накрытые посевы иногда проверяла, чтобы не пропустить появления всходов. Проросла морковь недели через две, а сорняков совсем не было. Сразу сняла пленку – всходам нужен свет. Грядка была чистой, растеньица окрепли, хорошо росли. На второй год посева закрыла черным лутрасилом в два слоя, эффект почти такой же, но лутрасил боится солнца. А строительная пленка не боится ни мороза, ни солнца, служит много лет.

Участок у меня сильно увлажненный. С травяной растительностью бороться очень трудно. Осенью посадила саженцы черной смородины. Почву вокруг растения так же закрыла черным полиэтиленом, использовала пакеты для мусора! Пока саженцы окрепнут, пленка подавляет сорняки, смородине легче расти.

Раиса Янбулатова, Пензенская обл.,
Сосновоборский р-н, с. Индерка



Неженюк сажаем весной

■ Принято считать, что растения пересаживают весной или летом. Однако здесь есть нюансы для плодовых и декоративных культур.

Если выбранный вами декоративный многолетник вообще ненадежно зимует в вашем регионе, то его целесообразнее сажать весной, давая ему возможность за лето как следует укорениться перед первой зимовкой.

В первый сезон его питание должно быть скромным: не стоит готовить слишком «жирную» посадочную яму и злоупотреблять азотными подкормками, так как избыток азота снижает морозостойкость.

Соб. инф.

ВНИМАНИЕ, АКЦИЯ:

«КОРАДО» КУПИЛ – И ЖУКА ПОБЕДИЛ, И ПОДАРОК ПОЛУЧИЛ!



Для победы над колорадским жуком рекомендуем приобрести известный и очень эффективный препарат «Корадо». Тем более, что приобретая «Корадо» в промо упаковке (флакон 10 мл) каждый покупатель получает подарок (сразу, внутри упаковки)!

- «Корадо» уничтожает взрослых жуков и личинок всех возрастов, а также вновь отрождающихся личинок.
- После опрыскивания «Корадо» защищает картофель длительное время. При этом препарат не проникает в клубни картофеля и не накапливается в них.
- «Корадо» хорошо работает при любых погодных условиях: обработанный картофель будет надежно защищен как в жару, так и в дождливую погоду.
- В отличие от препаратов для обработки клубней имеет малую норму расхода на 1 сотку (в 10 раз меньше!)
- Также уничтожает тлю и защищает от неё на 3-4 недели.



От колорадского жука – «Корадо»!

Срок проведения акции с «15» марта 2019 г. по «31» декабря 2019 г. С информацией об организаторе акции, количестве подарков, сроках, месте и порядке их получения можно ознакомиться на сайте www.vhoz.ru. Подарок поставляется в единой упаковке со средством «Корадо» (флакон 10 мл) выпуска 2019 года. Количество товара ограничено.

На правах рекламы.

ФОТО Nikilev/JaneHYork/Ungnoi - Looklab/daily - images/beta/757/Shutterstock/ТАСС

ЗаводЗаборов.ру
ЗАБОРЫ
АВТОМАТИЧЕСКИЕ ВОРОТА • КОВКА
РОЛЬСТАВНИ
8(495)104-53-33
СКИДКИ ДО **50%***
* ПОДРОБНОСТИ О СКИДКАХ И НА САЙТЕ И В ОФИСАХ ПРОДАЖ
ООО "ЗАВОДЗАБОРОВ" ОГРН 1127747255240 РЕКЛАМА



«Лука должно быть много!» – вот достойный девиз огородника. Сколько блюд делает вкуснее жареный лук! Сколько салатов украсят нарезанные зеленые стрелки! А весной самовольно прорастающие луковички – это постоянный источник витаминов. Настроимся на большой урожай!



Лука будет много!

САЖАЕМ И СЕЕМ ВСЕ ЛЕТО

Лук – одна из выносливых и простых в выращивании культур. Луковички и семена спокойно переносят довольно сильное промерзание, апрельские и майские заморозки им не страшны. С другой стороны, лук с его быстрым циклом развития можно спокойно сажать и сеять весь июнь – и при поливе он без проблем уложится в сезон.

БОЛЬШЕ СОЛНЦА!

Вот какой нюанс здесь важен: луку нужно не столько тепло, сколько солнечные лучи. Солнце – вот что больше всего любит лук! И все из-за малой поверхности его трубчатых листьев, а в первые 1–2 месяца развития этих листьев вообще очень мало. Таким образом, в полутени лук лучше не сажать: при любом способе выращивания это заведомо мелкие луковички.

УДОБРЕНИЙ – В МЕРУ

Лук не любит высокой концентрации удобрений. Сами-то удобрения он любит, но их не должно быть сразу много в почвенном растворе. У кого обычно болеет лук? У владельцев маленьких огородов. Здесь всего один пакет какой-нибудь нитрофоски или суперфосфата вызовет передозировку на всех грядках, и первым «ломается» именно лук. И особенно на песчаной почве, где дозы всех удобрений полагаются давать в 2–3 раза ниже, чем на суглинистых почвах. Типичная причина пероноспороза – грибного заболевания лука – это перенасыщение почвы удобрениями.

РЕЖЕ ПОСАДКА –

КРУПНЕЕ ЛУКОВИЦЫ

- На величину луковичек сильно влияет густота стояния растений. При тесноте на выходе будет лишь мелочь. Севок сажают не ближе, чем на расстоянии 10–12 см друг от друга в рядке при расстоянии не менее 15–20 между самими рядками.
- С семенами сложнее – получается загущенный посев. Лучше смешать семена в миске с землей и затем сеять вразброс на полосе шириной 20–50 см, с легким заглублением граблями. Сеянцы в возрасте месяца предстоит потом тщательно проредить.

ПРЕДШЕСТВЕННИКИ И СОСЕДИ

Благоприятный предшественник – это зачастую выигрыш половины размера луковичек. Беспроигрышный вариант – сажать после моркови, укропа, петрушки и других сельдерейных культур. Так же успешно место, где в прошлом году росли огурцы, свекла или салат. Скажем, соседом луковой грядки в этом сезоне лучше выступит морковь, укроп, салат, а вот огурцы – опасный сосед из-за длинных корней, да и плетей.

КАК ИЗБЕГАТЬ ВЫМОКАНИЯ ЛУКОВИЦ

Луковичка совершенно не переносит долгого погружения в воду, быстро задыхается, и донце начинает гнить, а это уже непоправимо. Такое может произойти, даже если луковички лишь наполовину погружены в мокрую глину. Неделя такого «застоя» – и в порядке вещей недобор урожая. Вот почему садоводы некоторых регионов нашей страны так боятся затяжных августовских дождей.

КАК ЭКОНОМНО ПОЛИВАТЬ

Искусство полива этой культуры заключается в несильных частых поливах (раз в 1–3 дня), лучше всего с вечера, «дождеванием» из лейки. Такой полив молодого лука в июне хорошо сочетается с поливом редиски, клубники и всей зелени: укроп, салат и других. Им всем нужно немного воды, буквально смочить листву и верхние полсантиметра почвы, но часто, – зато все будет сочным и крупным! Если почва и так влажная после дождей или прежних поливов, то часто поливать не требуется, сеянцам лука достаточно росы. Не нужны частые поливы и взрослому луку, в июле, когда у него уже выросли глубинные корни.

МЕЛОЧЬ НА КИСЛОЙ ПОЧВЕ

- Лук получается мелким на кислой почве, ему нужен около нейтральный показатель pH=6–7. Например, там, где у вас хорошо удались огурцы, удастся и лук. Огурцы тоже плохо развиваются на кислой почве, и раз уж они дали высокий урожай, значит, здесь вы вносили верные удобрения, и луку место тоже понравится.
- Сажать на месте огурца-предшественника – удобно, если нет времени заранее раскислять почву известняковыми материалами. Надо лишь восполнить запас питания в почве, ведь огуречные плети, при всей дружбе с луком, забирают из почвы много питания.

ПИТАТЕЛЬНАЯ ЗЕМЛЯ

- Мастерство удобрения этой культуры заключается в том, чтобы весь сезон обеспечивать сеянцы легко доступным, но небольшим количеством питательных веществ. Этого проще достичь с помощью перегноя. На удобренной перегноем грядке лук обычно ничем не болеет и вырастает более крупным. Это может быть как навозный перегной, так и просто созревшая в куче накошенная трава или листва.
- Неслучайно считается, что лук – типично «черноземная» культура, где его выращивают в промышленных масштабах. В черноземе много гумуса, и наше перегнойное удобрение делает почву похожей на чернозем: такой же структурной, рассыпчатой и неспешно-питательной.

НЕ ТЕРПИТ КОНКУРЕНЦИИ С СОРНЯКАМИ

Для кого-то это – самое сложное условие. Но оно непреложно: лук слишком уязвим перед конкуренцией с сорняками. Он не сможет нормально наращивать луковичку, если почвенный раствор опустошает корневая сеть какой-нибудь мокрицы или мятлика лугового.

Лук из семян еще более требователен к прополке, чем морковь, а выражение «полоть морковку» у нас, как известно, нарицательное. Если посев лука захватят такие сорняковые исполины как осот (молочай), лебеда, щирца – шансы получить хотя бы мелкие луковички равны нулю! Ведь они помимо забора всего питания вдобавок еще и закроют весь свет субтильным луковым всходам.

БОИТСЯ ДОЛГОЙ ЗАСУХИ

При выращивании лука из семян есть одна коварная тонкость: если где-то посередине его вегетации возникает затяжная засуха, то посев сворачивает развитие: какие луковички к этому моменту выросли, на таких дело и останавливается. Так получают одну мелочь.

Два-три дня сухой почвы наш посев выдержит, а вот неделя – это уже серьезная агротехническая ошибка. Хоть поливай потом – а листья уже пожухли...

Вывод: если из севка лук можно вырастить до неплохого размера луковичек без полива за счет весеннего запаса влаги в почве, то «на одних дождях» посев из чернушки не вытянуть.

КОГДА УБИРАТЬ ЛУК

В августе, если стоят дожди, лучше преждевременно собрать урожай при еще способной к фотосинтезу листве, зато избежать риска загнивания луковичек. Беспокоиться о якобы незрелости кожицы не стоит: луковички спокойно дозревают в сухом месте, даже будучи собранными и в июле сильно недозревшими.

В хорошую же погоду лук принято убирать, когда «поляжет ботва», то есть когда листва сама собой завалится из-за размягчения «основания». Собранные луковички, отделив от них корни и листья секатором, подсушивают несколько дней под навесом на рассеянном свете, а далее отправляют на хранение на кухню или в погреб.



Готовь яму весной, сажай осенью

Саженцы плодовых деревьев и кустов у нас принято покупать весной. Но, на мой взгляд, за посадочным материалом на ярмарки и в питомники лучше отправляться осенью. Причина сугубо «житейская»: все лучшие сорта разбираются еще осенью, а весной распродают «остатки»



Посадочная яма в идеале

В яму вносят 2–3 ведра компоста или навоза (лучше навозного перегноя), 2–3 стакана золы или известняковой муки.

В качестве обогащения грунта питательными элементами, можно пролить яму раствором гуматов, но это необязательно.

ВАЖНО!

ЗАБЛАГОВРЕМЕННАЯ ПОДГОТОВКА ЯМЫ ДАЕТ БОЛЕЕ НАДЕЖНУЮ ПРИЖИВАЕМОСТЬ РАСТЕНИЙ И БЫСТРЫЙ РОСТ КРОН В ПЕРВЫЕ СЕЗОНЫ. ГОТОВЯ ЕЕ ВЕСНОЙ ЗАРАНЕЕ, ТЫ ВРОДЕ ТЕРЯЕШЬ НЕСКОЛЬКО МЕСЯЦЕВ, НО ВЫИГРЫВАЕШЬ НЕСКОЛЬКО ЛЕТ

В эти остатки саженцев входят как «малоинтересные для широкой публики» сорта, так и слаборослые экземпляры. Свежие же привитые и укорененные из черенков растения самых ходовых сортов будут готовы только после текущего лета. Сейчас, весной, следует еще раз продумать размещение плодовых деревьев на участке, так как это – «на очень долго»!

Копаем, удобряем

Мало кто из садоводов готовит за несколько месяцев по-

садочные места под яблони и другие плодовые деревья. Если вы сейчас (весной) перенесли покупку саженцев на осень, то перед вами прекрасная возможность посадить их по всем правилам.

Посадочные ямы положено наполнить смесью удобрений весной, чтобы к осени они образовали идеально плодородную почву. Так сажают и плодовые деревья, и ягодные кустарники, и декоративные, меняя лишь размер самой посадочной ямы.

На песчаной почве в саму яму, а также за ее пределы вносят несколько ведер или тачек обычной суглинистой почвы (например, дерново-подзолистой).

Удобрения тщательно перемешивают с исходным грунтом (можно прямо с дерном), посадочное место увлажняют и накрывают светонепроницаемой пленкой или старыми досками. Земля в таком виде будет вызревать и осаждаться до самого дня посадки.

Глубина ямы зависит от культуры и уровня грунтовых вод. **А**

Владимир Лесов, г. Калуга



Тыква объедает яблоню

На почвах Средней полосы для каждого растения имеет место проблема нехватки микроэлементов на образование семян. Цинк, кобальт, бор, молибден, марганец, медь – что-то из них всегда может оказаться в дефиците

Садоводу полезно не забывать о том, что главный потребитель микроэлементов – это семена. Отсюда два основных правила:

1 Неверно позволять обсеменяться сорнякам, так как при этом «обессточивается» на микроэлементы ваша культура;

2 Неверно подсаживать к яблоням и даже на только готовящиеся посадочные ямы тыкву и подобные ей растения с огромным количеством семян, так

как она заберет из почвы самую ценную часть и не даст нормально плодоносить дереву.

Нехватка микроэлементов – частая причина нестабильного плодоношения как плодовых, так и огородных культур. «На само растение хватает, а вот косточкам и семечкам – нет», – это проблема опадения завязей и плохой завязываемости как яблони с малиной, так и подсолнечника с помидорами. **Д**

Павел Калугин, г. Москва

Ночные заморозки в конце весны приносят большой вред цветущим деревьям и кустарникам. Есть старый проверенный способ защитить свой сад с помощью обычного дыма. Этим способом пользовались наши предки, и на протяжении многих лет он доказывает свою эффективность



Дымим, братец, дымим

К заморозкам лучше подготовиться заранее, чтобы не потерять будущий урожай. Когда сойдет снег, собрать сухую траву, листья, мелкие сырые ветки, старую солому, опавшую хвою в кучи или в железные бочки с дырками. Вниз кучи с подветренной стороны положить куски картона, газет, бумаги. Сверху надо неплотно присыпать землей слоем 3 см. На участок в шесть соток достаточно сделать 4–5 таких куч.

Если ночью, по прогнозу синоптиков или по личным наблюдениям (ясное небо со звездами), температура опустится ниже -1°C , кучи нужно поджечь с подветренной стороны.



Ровный стелющийся дым защитит цветы и почки на деревьях. Дым действует как одеяло, сохраняя тепло от земли, не дает холодному воздуху подступиться к деревьям.



От этого способа защиты одни плюсы, но есть и один минус – придется не спать ночь. Обычно самый сильный мороз перед рассветом. Достаточно, чтобы кучи дымили 4–6 часов – до восхода солнца. К сожалению, эффект от задымления будет только в безветренную погоду и при температуре не ниже -5°C .

Будьте всегда с урожаем и помните о пожарной безопасности. **А**

Иван Калина, Истринский р-н, Московская обл.



На юге бушует огуречная эпидемия

Последние лет десять сократилось плодоношение огурцов. Дают плоды дней 30–40 и все, сгорают. Раньше нам хватало одного урожая, сейчас не хватает двух. Выращиваем для себя, участок небольшой. Пробовали разные сорта и в теплице, и в открытом грунте. Разницы нет. Та же картина у других садоводов, фермеров. Неслучайно у нас в прошлом июне огурцы стоили по 100 рублей за килограмм. В чем может быть дело? Это семена виноваты или климат? Сажая сорта Журавлик, Кураж, Зятек, Мамлюк и другие.

Александр Михайлович,
Кубань



Отвечает Валерий Огнев, к. с.-х. н., селекционер, доцент кафедры растениеводства и садоводства Донского государственного аграрного университета:

– Эта проблема характерна для всего юга страны, и связана она с распространением ложной мучнистой росы, которая продолжается с конца 80-х годов прошлого столетия. Масовая вспышка заболевания (эпифитотия) покрывает огромные территории и прежде всего поражает огурцы в открытом грунте.

Во влажной среде (роса, поливы, дождь) спора превращается в зооспору, которая умеет плавать (у нее есть жгутики). Она через устьице проникает

внутри листа, где превращается в мицелий (гриб) и там питается. Мы видим пожелтение листьев между жилками. Растение погибает. Но прежде на нижней стороне листьев образуется налет лилового цвета – это споры, которые снова полетят на другие растения.

Распространение болезни начинается с наступлением жаркой погоды и появлением утренних рос. Кажется, что растения сгорают от жары, на самом деле они уже поражены болезнью.

Эффективных мер борьбы против ложной мучнистой росы нет. Существующий генофонд огурца к этому заболеванию слабо устойчив. Похожая проблема с паршой груши, пероноспорозом лука – поражающие эти растения грибы родственны ложной мучнистой росе.

Как помочь огурцу?

Растениям поможет профиллактика.

1 Листья огурца должны оставаться сухими. Для этого их нужно подвязывать к вертикальной шпалере, выращивать под кровлей, в теплицах, следить, чтобы не было резких перепадов температуры и не выпадала роса.

2 Предусмотреть капельный полив.

3 Подбор новых сортов, устойчивых к ложной мучнистой росе. Их немного. Речь идет именно об относительно устойчивых сортах, так как поражаются все. Циркон, Пилигрим, Тонус. Кстати, Мамлюк относится к группе сортов, которые могут дольше других противостоять заболеванию. Устойчивые сорта Феникс 640, Феникс плюс.

4 Использовать сорта и гибриды более раннего созревания. Подбирать такие, чтобы от всходов до сбора урожая проходило 36–38 дней, тем самым опережать эпидемию. **Д**

Как помочь растениям при засухе?

Я, как и все садоводы, прекрасно понимаю, что урожай во многом зависит от погоды. К сожалению, растения не всегда получают оптимальное для них количество тепла и осадков. Особенно трудно бывает при длительной засухе. Как в таких условиях помочь растениям не только выжить, а ещё и урожай получить?

Садовод Мария Стрельникова. Волгоградская обл.



Советы
от «НЭСТ М»

ПРИ ЗАСУХЕ ПОМОЖЕТ ЦИРКОН!

В высокой эффективности Циркона (биорегулятора с мощным антистрессовым действием) в условиях засухи уже убедились многие садоводы. Циркон способствует снижению испарения влаги с поверхности листьев, и тем самым максимально сохраняет её в растениях. Кроме того, Циркон защищает клетки растений от избыточного коротковолнового УФ-В излучения, уменьшая их восприимчивость к засухе. А ещё Циркон усиливает рост корневой системы растений, что является одним из основных условий их выживаемости при засухе.

ЭКОФУС – ИДЕАЛЬНОЕ УДОБРЕНИЕ ПРИ ЗАСУХЕ!

И это уже ни раз подтверждено практикой. Органическое удобрение - ЭкоФус

получено из бурой водоросли Белого моря фукуса пузырчатого. Он содержит абсолютно все необходимые растениям питательные вещества: органические, минеральные, в т.ч. более 42 микроэлементов, среди которых такие ценные как йод, селен и кремний. Все они находятся в органическом состоянии и великолепно усваиваются растениями. А это в условиях засухи очень важно, т.к. при недостатке влаги питание растений затруднено. Кроме того, ЭкоФус и сам по себе способен защитить растения при засухе. Объясняется это тем, что прибрежная водоросль вырабатывает вещества, которые защищают её от высыхания во время отлива. Это серосодержащий полисахарид фукоидан, а также альгиновые (alga – водоросль) кислоты, которые обладают способностью удерживать воду в растительном организме.

ВНИМАНИЕ!

При затяжной засухе Вам понадобится ещё и кремнийсодержащее хелатное микроудобрение Силиплант. Активный кремний, содержащийся в нём, будет способствовать ускорению передвижения воды по сосудам растений, и тем самым ещё больше повысит их выносливость при засухе.

Итак, во время засухи надо 1 раз в 7-10 дней чередовать поливы или опрыскивания растений следующими растворами:

1. На 10 л воды 1 мл Циркона и 50 мл ЭкоФуса.
2. На 10 л воды 30 мл Силипланта.

Ваши растения не пострадают, и даже более того! Они порадуют Вас хорошим урожаем вкусных плодов, обогащённых витаминами и микроэлементами, особенно йодом, селеном и кремнием.

Приобрести препараты компании «НЭСТ М», а также получить консультацию можно по адресу: 127550 г. Москва, ул. Прянишникова д. 31А, ВНИИА, оф. 110;
Тел: (499) 976-2706, (499) 976-4736; 8 (800) 707-8865





Первые помидоры едят в мае

Как скушать первый помидор в мае?

И не на Кубани, а в Подмоскovie, да в холодную весну! У садовода Натальи Сморчковой это получается. Сам я этой весной уже не успеваю повторить ее опыты. Но тщательно готовлюсь к следующей весне. Вы сами знаете: хорошая мысль приходит опосля. Но... лучше поздно, чем никогда. Это я так оправдываюсь



Наталья Сморчкова

марта. Семена замачиваются в разведенном настое компоста и сеются в горшочки с компостным грунтом. Из двух-трех оставляется лучший проросток. Все ростки, взшедшие позже 4-5 дней, бракуются без сожаления: толку не будет!

3 Взросление на 3 недели раньше. Три недели томаты растут при 23–25°C под фитолампами – синие и красные светодиоды поровну. Если лампы в 15–20 см над растениями, то другой досветки не нужно. Выяснилось: именно благодаря такому свету томаты закладывают кисти и взрослеют на две-три недели раньше.

4 Две пересадки. Через три недели – пересадка в литровые горшки. А с 40-го дня – пересадка в пятилитровые емкости. Это второй фактор ускорения роста в три раза

и развития на две недели. Факт: верхки развиваются ровно настолько, насколько могут захватывать новый грунт корешки! Мизерный объем обычных 300-граммовых горшочков задерживает развитие растений в разы!

5 Умные горшки для быстрого развития кустов – продырявленные паяльником пластиковые пятилитрушки. Универсальная тара! Кусты высаживаются в теплицу, не вынимаясь из горшка – и травмы нет, и никакие кроты не страшны.

И кстати, если надо сделать томаты многолетними, то в таких горшках удобнее всего пересадить их в теплую оранжерею.

Кусты сажаются в нижнюю половину горшка, и грунт подсыпается по мере их роста, пока

горшок не наполнится. Отрезал постаревший нижний лист – высыпал грунта.

На фото 3 – куст 42 дней от посева, уже с бутонами и цветками. А это всего лишь 10–12 апреля!

6 Пересадка на постоянное место. На место, в теплицу, томаты высаживаются двухмесячными кустами в начале мая.

Кусты сажаются лежа – это дает дополнительную корневую систему и мощность роста. Чтобы не оттянуть плодоношение, Наталья засыпает лежащие кусты постепенно, не удаляя нижних листьев – тогда все силы куст отдает первым кистям, а не наращиванию новой зелени (фото 2). Если есть кроты, дырявые горшки вкапываются вертикально на 3/4. На фото 1 – кусты к моменту высадки,

уже с плодами. Да, приходится повозиться. Но оно того стоит!

7 Прогретая почва. За неделю до высадки грунт в теплице уже прогрет. На глубине 20 см проложен греющий кабель. Это ускоряет рост и развитие вдвое. Если заморозки не ушли, на ночь включается и обогреватель воздуха.

Очень быстро прогреваются высокие узкие грядки-короба – высотой 25–30 см, шириной 50–60, огороженные листовым шифером или железом. Тут греющий кабель не нужен.

8 Лучшая подкормка и топливо плодородного процесса – загнившая, загоревшаяся в куче трава из косилки. По питательности это почти навоз, но микрофлора намного полезнее. Кладет ее Наталья толсто, слоем 10–15 см, и хорошо проливает из шланга, подавая в почву настой. Трава периодически добавляется, поливы раз в неделю.

9 Редкая посадка, формирование. Кусты сажаются намного реже – через 60–70 см, и формируются в три стебля. За лето на главном стебле успевают вызреть до восьми гроздей.

Вот она – нормальная агротехника ранних томатов.

Так же мастерски Наталья Сморчкова выращивает и баклажаны, и перцы. И картошку, и все остальное. Помогай ей Бог во всех делах! **Д**

Николай Курдюмов

На чудесный сайт Натальи Сморчковой я набрал слишком поздно. Увидел у нее новую норму для томатов: двухмесячная рассада – с плодами со сливу, и первые плоды на стол – в конце мая. И новые нормы для прочих культур – баклажанов, перцев – не менее впечатляющие. Теперь сделаю все, чтобы этот прием стал у нас обычным делом.

Приведу краткий конспект томатной технологии Натальи. Сохраните на будущее!

1 Передовой отряд. Много кустов не потребуется, для майских помидоров хватит 5–6 штук, не больше. Это самый «передовой отряд» рассады.

2 Браковка опоздавших. Конец февраля – начало



1



2



3

НАРОДНЫЕ ПРИМЕТЫ

Подскажут живые барометры

В «ДАЧЕ» №7 прочитала статью «Погоду подскажет еловый сучок». Думаю, что хорошим дополнением к напечатанному материалу будут народные приметы. Установлено, что не менее 400 видов растений могут выступать в роли «живых барометров». Это важно и для сельчан, и горожан, для туриста и, конечно же, дачника

ВОТ НЕКОТОРЫЕ ИЗ ВЕСЕННИХ ПРИМЕТ

- Если ольха распускается раньше березы, то лето будет дождливым, холодным.
- Если первой распустится береза, то можно ждать теплого лета, солнечных дней и бурных дождей.
- Если на мать-и-мачехе появились цветы, то ждите теплых дней.
- Если на поверхности водоема появились большие листья белой лилии, то заморозков не будет.

ПОСАДКУ ОВОЩЕЙ ИЗДАВНА ВЫПОЛНЯЛИ НЕ ПО ЧИСЛАМ, А ПО КАЛЕНДАРЮ ПРИРОДЫ

- Появились подснежники – пора начинать пахоту.
- Зацвела осина – веди ранний сев моркови.
- Зацвела черемуха – время посадки картофеля.
- Распускаются листья на березе – сей овес.
- Распустился дуб – сей горох.
- Пшеницу не стоит сеять до появления листьев дуба.
- Перед дождем шишки репейника расправляют колючки, соцветия ноготков закрываются, хвойные деревья свои ветви вниз опускают, а поднимают вверх при ясной погоде.

В.В. Гордуза, д. Ложки, Солнечногорский р-н, Московская обл.



PharmBioMed



Начинаем дачный сезон

Май – самый активный и самый напряженный месяц для садоводов и огородников. Именно сейчас закладывается основа будущего урожая, поэтому растения на приусадебном участке требуют повышенного внимания.

Прежде всего, пройдемся по саду: настало время пробуждения плодово-ягодных культур и наша главная задача уже на ранних этапах обеспечить их защиту от вредителей и болезней.

Во-первых, нужно закончить работы по обрезке – вырезать вымерзшие, ослабленные ветви, укоротить частично отмершие до живой древесины. Не забудьте обеззаразить спилы и срезы 0,5-1%-ным раствором препарата **ФАРМАЙОД** (50-100 мл на 10 л воды), а после высаживания использовать садовый вар или масляную краску (можно использовать **ФАРМАЙОД** в качестве 10%-ной добавки). В таком же 1%-ном растворе продезинфицируйте рабочие инструменты (садовые ножи, секаторы и пр.).

Во-вторых, внимательно осмотрите кусты смородины. Если вы видите раздутые, разлохмаченные, нетипично крупные почки – в них зимовали самки почкового клеща *Cecidophyopsis ribis*. Вредоносность этого клеща заключается в том, что он является переносчиком опасного вирусного заболевания – реверсии (махровости) смородины. Растения, пораженные реверсией, формируют мелкие и уродливые ягоды или не формируют их вовсе. Проявляется реверсия образованием трехлопастных, мелких, узких листьев, а в период цветения формированием фиолетовых, махровых, многочисленных цветков с удлинненными чашелистиками.

Бороться с почковым клещом начинайте с момента его выхода из почек на листья, то есть перед началом цветения, и продолжайте весь период вегетации смородины.

Еще один вредитель характерный для этого времени – смородиновая стеклянница *Aegeria tipuliformis*. Появление стеклянницы на смородине легко распознать – ягоды будут оплетены паутиной, кроме того они начнут сохнуть изнутри. Поражать стеклянница может не только плоды. Если срезать стебель, пораженный личинкой стеклянницы, внутри он будет коричневым,

а к основанию даже полой, из-за чего ветви часто желтеют и увядают. Обработки от стеклянницы проводят по раскрывающимся почкам, перед цветением и после уборки урожая.

Защитить ваш сад от таких вредителей поможет **ФИТОВЕРМ** 0,2%. Норма расхода препарата: 20 мл на 10 л воды.

Что же касается плодовых, то в первых числах мая яблони и груши, как правило, уже готовятся к цветению – наступает фаза розового бутона. К этому моменту все вредители (кроме плодовых) находятся в кроне дерева. За 3-4 дня до начала цветения, если температура достигла 18°C, нужно также применить **ФИТОВЕРМ** 0,2%.

А во время первых 2-3 дней раскрытия бутонов очень важно защитить деревья от первичного заражения бактериозом. Бактериоз – опасное заболевание, приводящее к усыханию веток и даже гибели деревьев. Инфекция, попадая в цветки, дождем или росой смывается вниз – в нектар, где бактерии находят отличные условия для бурного размножения, особенно во влажную погоду, когда концентрация сахара в нектаре низкая.

Активными переносчиками и распространителями инфекции с коры деревьев на цветки являются мухи и пчелы. Во время первых трех дней раскрытия бутонов для предотвращения заражения необходимо провести опрыскивание 0,2%-ным раствором **ФИТОЛАВИНА** (20 мл на 10 литров воды). После завершения цветения повторить обработку **ФИТОЛАВИНОМ** по формирующимся завязям и плодам размером до 2 см (плод «орешек») с добавлением 0,05% **ФАРМАЙОДА** (5 мл на 10 литров воды) для защиты деревьев от парши.

ПРИСТУПАЕМ К ОГОРОДНЫМ РАБОТАМ

Важным этапом и необходимой мерой является дезинфекция теплицы. На поверхности стенок и конструкциях часто могут находиться споры патогенных грибов и бактерий, особенно, если в прошлом сезоне отмечались вспышки заболеваний. В такой ситуации без надежного средства не обойтись.

При сильном поверхностном загрязнении теплицы необходимо провести влаж-

ную обработку любым моющим средством или водой. Далее приготовьте 1%-ный раствор **ФАРМАЙОДА**: 100 мл препарата/10 л воды. Этого количества хватит для обработки 30 м². Раствор можно наносить с помощью опрыскивателя или обычной губкой, и так как **ФАРМАЙОД** обладает низкой токсичностью, смывать после обработки его необязательно. Тем не менее, людям с хроническими заболеваниями органов дыхания, индивидуальной непереносимостью йода или склонностью к появлению аллергических реакций следует работать с препаратом с осторожностью. Перед обработкой плотно закройте двери и фрамуги, во время обработки обязательно используйте перчатки и респиратор. Приступать к работам в теплице можно через 12 часов, предварительно открыв двери и фрамуги для проветривания.

Не забудьте и про дезинфекцию тепличного грунта: сначала очень важно удалить все сорняки и хорошо пролить водой. Затем его проливают 1%-ным раствором препарата, используя для полива лейку с мелким ситечком, и перемешивают слои мотыгой или граблями. Также нужно внести перед посадкой растений или спустя 2-3 дня после обеззараживания грунта препараты на основе живой культуры полезных бактерий и грибов.

Высадка рассады после дезинфекции теплицы и грунта допускается через 2-3 дня.

При выращивании рассады или перед посадкой клубнеплодов также стоит обратить внимание на профилактику и лечение бактериозов. У огурцов симптомы этого заболевания можно заметить уже на семядолях – по краям появляются мелкие светло-коричневые мокнувшие пятна, позже темнеет вся поверхность семядолей, они желтеют, деформируются, после чего всходы погибают. Реже проростки погибают еще в почве сразу после начала прорастания семян. На нижних листьях, а затем и выше, образуются угловатые серые или коричневые пятна, часто окруженные более светлой кай-



Также Фитоверм 0,2% выпускается под торговыми марками Клещевит и Клещегон

мой. Поврежденная ткань листа засыхает, на нижней стороне листа можно заметить клейкие капельки желтоватого цвета. Это заболевание носит название угловатой пятнистости огурца и вызывается бактерией из рода *Pseudomonas*. На томатах на стадии рассады может развиваться черная бактериальная пятнистость – устойчивы к данному заболеванию гибридов пока нет. На семядолях, листьях, черешках появляются мелкие водянистые точечные пятна, черные с желтой каймой. Пораженные сеянцы могут погибнуть. В последние годы широкое распространение получила черная ножка сеянцев, поражающая не только овощные культуры, но и декоративные растения. Развитию бактерий, вызывающих данное заболевание, способствует переувлажнение почвы, загущенный посев и плохая вентиляция. В нижней части сеянца появляется темное расплывающееся пятно, развивается мокрая гниль.

Профилактической защитой от бактериозов может служить соблюдение агротехнических мер, использование чистой от инфекции почвы и семенного материала. В фазу 2-3-х настоящих листьев или через 7-10 дней после высадки рассады, молодые сеянцы нужно опрыскать или полить препаратом **ФИТОЛАВИН** 15-20 мл на 10 л воды, который оказывает лечебно-профилактическое действие. А клубни вы можете просто замочить на 15 минут в растворе, либо многократно обмокнуть. Расход – 1-2 л рабочего раствора на 10 кг картофеля. Еще один вариант для обработки клубней: провести несколько опрыскиваний, разложив в один слой клубни на пленке. Для приготовления 1 л рабочего раствора требуется 20 мл **ФИТОЛАВИНА**.

НПЦ «Фармбиомед»

8 499 181 24 63

sale@pharmbiomed.ru

СПРАШИВАЙТЕ БИОПРЕПАРАТЫ ФИТОВЕРМ, ФИТОЛАВИН И ФАРМАЙОД ВО ВСЕХ САДОВЫХ ЦЕНТРАХ

А также в интернет-магазине ecogel.ru

Тел. 8-800-200-82-75 (бесплатно для всех регионов России)

ООО «Биохимические Технологии». Юридический адрес: 115093, г. Москва, 1-й Щипковский пер., д.1, э.1, пом. III, комн. 15. ОГРН 1067746644272



Какие повара кормят наши растения



Валерия Защитина,
г. Саяногорск

Чем питаются наши посадки? В их меню – азот, фосфор, калий, микроэлементы. На элементарном уровне – да. Если ваша почва – лишь субстрат с растворами солей – тоже да. Но почва в природе другая. Процессы в ней другие.

Поговорим о главном в питании растений

По современным представлениям агроэкологии, почва – это многокомпонентная живая экосистема. Растения в ней – важная часть. При этом растения – единственные в этом сообществе, кто создает органическое вещество из неорганического. Они – кормильцы. Однако и им нужны «повара»: сами растения не могут растворять из почвы то, что им нужно для жизни. Этим занимается почвенная биота.

Кормильцы из почвы

■ **БИОТОЙ** мы назовем все многообразие живых организмов, населяющих почву. «Попробуйте вырезать из целинной древней степи кубик почвы. Увидите в нем больше корней, трав, ходов жучков, личинок, чем земли. Все это сверлит, точит, роет почву, и образуется губка, которую ни с чем не сравнить» (это слова академика В. Докучаева). Все эти обита-

тели почвы связаны в одно целое, что и является почвой.

■ **СИМБИОТРОФНОСТЬ** – способность растения к симбиозу с почвенной микробиотой. Чем более выражена симбиотрофность, тем лучше развивается растение, меньше болеет, крупнее дает плоды. И они по качеству (размеру, количеству сахаров, витаминов, биологически активных веществ) превосходят те, которые выросли без симбиоза. Можно совместно жить с бактериями, а можно с грибами, тогда говорят о микоризе – «грибокорне».

ОДЕЯЛО ИЗ СЫРОЙ ОРГАНИКИ

СПОСОБЫ ВНЕСЕНИЯ:

- 1 Мульчирование.** Слой не менее 10 см. При разложении пополняется.
- 2 Выращивание сидератов** в приствольных кругах и междурядьях.
- 3 Устройство органических траншей и лунок.** В более прогрессивном, продуманном варианте – грядки Розума.
- 4 Содержание сада под опилочной мульчей.** Очень эффективно, но есть нюансы, – отправляем вас к Кузнецову Александру Ивановичу (Алтай). Его публикаций много в интернете.

■ **РАСТЕНИЯ-ДОБЫТЧИКИ.** Все остальные, в том числе мы с вами, потребляем эту органику. И симбиотическая микробиота – тоже. Там, где органики в почве нет, микробиота не начнет активно работать. Как если на завод не поступает сырье, он не работает.

Но органика органике рознь.

Свежее лучше переработанного

Что нам нужно в органике? Запасенная энергия. Каждый, кто потребляет эту органику, живет за счет этой энергии, тратит ее на свою жизнь, передавая дальше по цепочке вещество с меньшим содержанием энергии. Сравним по количеству этой ценной энергии свежую, неперегнившую органику и гумус или зрелый компост (см. таблицу).

Если сравнивать гумус и почву, которую много лет копали и пахали (значит, запасов органики там нет), в которую много лет ничего не вкладывалось, то гумус – великое благо. Как те, кто живет впроголодь, радуются баночке соленых огурцов на столе. Витаминов нет, но «не до жиру, быть бы живу!». Но вот будете ли вы есть прошлогодние заготовки в середине лета, когда стол изобилует свежим урожаем? Вряд ли. Эти свежие фрукты и овощи аналогичны свежей органике на грядках в сравнении с компостом из кучи.

Сколько нужно органики?

Нормальное количество свежей органики можно наблюдать в природе: в лесу, на лугу, – в любой естественной здоровой экосистеме. Листья, ветки, корни, – все, что нарастает за сезон и отмирает к зиме, достается тут же почвенной микробиоте. На лугу это – травяной войлок, в лесу – подстилка. А на наших участках такой



- вода
- углекислый газ
- минеральные соли
- сахара для симбионтов

слой принято называть мульчей, и всячески его пополнять.

Активная мульча – мульча, населенная живыми организмами, активно вовлеченная в питание и даже лидирующая в этом процессе.

Если она есть, и поддерживается вами, то вопросы питания растений для вас снимаются. Новейшие комплексные удобрения пролонгированного действия вам не нужны – у вас на участке работает свой «завод» по обеспечению питанием. Ваша задача – следить, чтобы сырье (сырая органика) в этом производстве не заканчивалось. И тогда качественные фрукты, овощи, ягоды всегда будут в изобилии на вашем столе. **Д**

ВОЗДУШНОЕ ЛИ ПИТАНИЕ?

ПОМНИТЕ, РАСТЕНИЯ ДЛЯ ФОТОСИНТЕЗА БЕРУТ УГЛЕКИСЛЫЙ ГАЗ ИЗ ВОЗДУХА – 0,03%. ЭТО НАЗЫВАЮТ ВОЗДУШНЫМ ПИТАНИЕМ. НЕКОТОРЫЕ ТЕПЛИЧНИКИ ВЫПУСКАЮТ ИЗ БАЛЛОНОВ СО₂ КАК ПОДКОРМКУ. НО ПРОРЫВ СОЗНАНИЯ В ДРУГОМ.

ОРГАНИКА, НАХОДЯЩАЯСЯ В ПОЧВЕ НЕПОСРЕДСТВЕННО ПОД РАСТЕНИЯМИ, РАЗРУШАЕТСЯ В КОНЕЧНОМ ИТОГЕ НА УГЛЕКИСЛЫЙ ГАЗ И ВОДУ. УГЛЕКИСЛЫЙ ГАЗ РАСТВОРЯЕТСЯ В ВОДЕ И В ТАКОМ ВИДЕ ПОСТУПАЕТ С ПОЧВЕННЫМИ РАСТВОРАМИ ВНУТРЬ РАСТЕНИЯ, ПОДНИМАЕТСЯ К ЛИСТЬЯМ И ИСПОЛЬЗУЕТСЯ В ФОТОСИНТЕЗЕ. ТАК РАСТЕНИЕ ПОЛУЧАЕТ ДО 70% ОТ ВСЕЙ ПОТРЕБНОСТИ В УГЛЕКИСЛОМ ГАЗЕ! И ЭТО ОБЪЯСНЯЕТ, ПОЧЕМУ ФОТОСИНТЕЗ ИДЕТ ДАЖЕ ПРИ ЗАКРЫТЫХ В ЖАРУ УСТЬИЦАХ, А ТАКЖЕ ПРИБАВКУ УРОЖАЯ ПРИ РАЗМЕЩЕНИИ РАСТЕНИЙ НА НЕЗРЕЛОЙ КОМПОСТНОЙ КУЧЕ.

Будете ли вы есть заготовки в середине лета, когда стол изобилует свежим урожаем? Вряд ли. Свежие овощи аналогичны свежей органике на грядках в сравнении с компостом из кучи

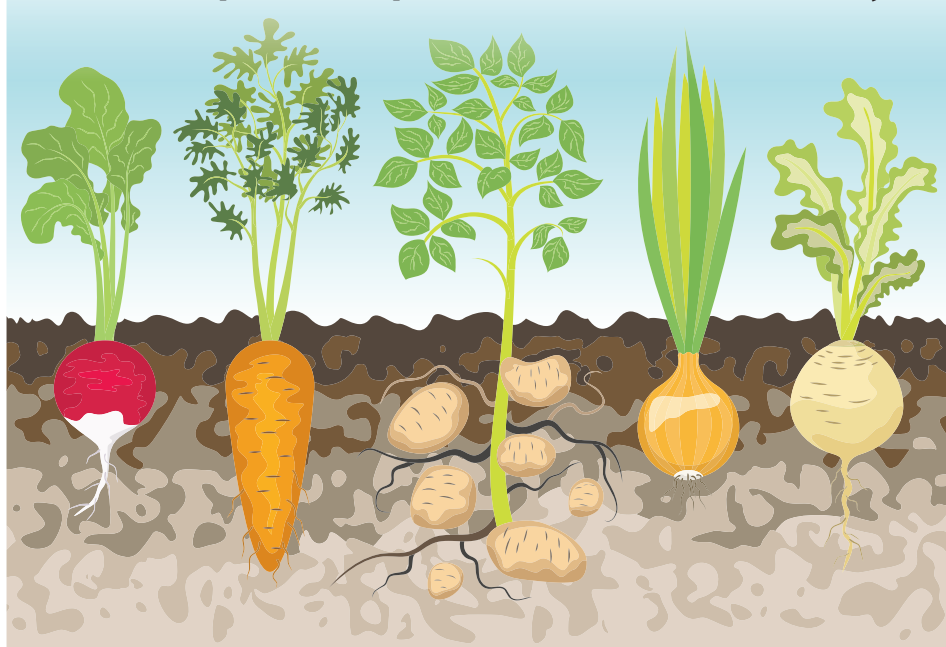


ТАБЛИЦА. ГДЕ БОЛЬШЕ ЭНЕРГИИ

СВЕЖАЯ ОРГАНИКА	ГУМУС (КОМПОСТ)
Состоит из неперегнивших растительных остатков. Объем большой.	Органика разложилась и уменьшилась в объеме.
Запасенная энергия еще не израсходована.	Запасенная энергия почти израсходована на процесс жизни микробиоты, выделилась в виде тепла в окружающую среду.



Один вопрос, три мнения

Закупила несколько пачек табачной пыли для борьбы с вредителями. В «ДАЧЕ» в ответе Геннадия Федоровича Распопова прочитала, что он его не использует и считает ядом. Может быть, есть у кого-то положительный опыт? Хотелось бы узнать мнение других специалистов и дачников. Препарат предназначен для отпугивания вредителей – табачную пыль весной и осенью рассыпаю вокруг кустов.

Наталья Марковна,
г. Москва



Отвечает Людмила Буркова, ведущий научный сотрудник Всероссийского института защиты растений:

— **П**еред использованием различных препаратов, в том числе табачной пыли или шашки, нужно ответить на главный вопрос: прошел ли он экспертизу и включен ли в список разрешенных препаратов к применению на территории РФ.

Любой препарат, включенный в этот список, проходит всестороннюю оценку. Определяется биологический эффект. Затем в Институте имени Ф.Ф. Эрисмана изучается его безопасность для человека в тех регламентах, которые были установлены. Определяется экологическая безопасность. И только после этого препарат включается в список.

В списке разрешенных препаратов, который выпускает Министерство сельского хозяйства РФ, табачная пыль присутствует.

Но применять ее нужно строго в тех регламентах (инструкции), которые отражены в этом списке. Например, при использовании на капусте берут 5 г табачной пыли на 1 м², на луке – 3 г на 1 м² и так далее.

Ирина Иванова, ученый агроном по защите растений:

— **Н**е уверена, что табачная пыль – это яд, но вот толку от ее рассыпания – до первого ветра и первого дождя. Проще посеять весной сам табак (махорку) на рассаду, а потом растения пересадить в нужные места участка. Они действительно обладают некоторым репеллентным, то есть отпугивающим насекомых, действием. И не будут отягощать сомнения о чистоте препарата.

Так же можно посадить другие репеллентные растения – полынь, календулу, например. Или высадить привлекающие энтомофагов растения. Для златоглазок привлекательны раннецветущие кустарники, многие полезные жуки любят укроп и так далее.



Евгений Симаков, д. с.-х. н., профессор ФГБУ ВНИИ картофельного хозяйства им. А.Г. Лорха:

— **С**пособ биологической защиты с помощью настоя табачной пыли описан. Настоем обрабатывают растения, и они для вредителя становятся горькими и невкусными – верхняя часть листьев горчит. Отпугивает и сам запах. Для человека этот способ безвреден.

Табачная пыль – это отходы дешевого табака. Достоверная информация о нанесенном вреде почве, плодам, человеку или об отсутствии такого вреда на практике мне не встречалась.

О табачной шашке, применяемой в теплице, исследований тоже не видел. Но если рассуждать здраво, то от обычного табачного дыма насекомые не умрут. Это какие же должны быть концентрации, чтобы вредители погибли! Дым проветрится – а что останется? Да и дорогое это удовольствие – жечь табак.

Другое дело – серная шашка. После задымления частички серы оседают в щелях и на поверхности теплицы. Когда появляется влажность, они превращаются, по сути, в серную кислоту, сильнодействующий яд.

SOS! КАРТОФЕЛЬНАЯ МОЛЬ

Прошлой осенью я впервые собрал клубни, пораженные картофельной молью. Сажал здоровые. Как происходит заражение, чтобы избежать его впредь?
Алексей Иванович,
Одинцовский р-н, Лесной городок

Отвечает Вячеслав Гриценко, д. с.-х. н., профессор кафедры защиты растений РГАУ-МСХА им. К. А. Тимирязева:

— **М**аловероятно, чтобы в Подмосковье появилась картофельная моль. У нас не тот климат, она здесь не зимует. Это объект внутреннего карантина, то есть вредитель, который ограниченно присутствует на территории РФ. А именно на юге. Если вдруг действительно картофельная моль, нужно сообщить в карантинную инспекцию.

Это опасное насекомое. С появлением зеленой ботвы откладывает яйца на нижней стороне листьев. Гусеницы вгрызаются в листья, побеги, кожу клубня. В хранилище моль откладывает яйца на клубнях.

Меры борьбы

■ Перед посадкой клубни нужно перебрать, замочить на 30 минут в растворе суспензии «Лепидоцид» (по инструкции). Подсушить и посадить. Либо подержать несколько часов в помещении, прогретом до 40°C. На всхожесть это не повлияет, а яйца, куколки и гусеницы погибнут. Такую же обработку можно сделать после уборки, при закладке клубней на хранение. Хранить клубни при температуре не выше 5°C.

■ Во время вегетации при обнаружении вредителя опрыскать ботву препаратами «Атом», «Данадим», «ДИ-68». За две недели до сбора урожая ботву срезать и сжечь. Зараженный картофель уничтожить.

■ Использовать феромонные ловушки для вылова моли до того, как она отложит яйца.

■ Уничтожить сорняки семейства пасленовые.

■ Окучивать кусты.

■ Обрабатывать места хранения.

Сбережения

14,5%*

Ваш Финансовый
Помощник

Первый в России финансовый супермаркет**

v-f-p.ru

• **Застрахованы**

• **Выплата % ежемесячно**

г. Москва, ул. Перерва, д. 39
г. Москва, ул. Бутырская, д. 86 Б

пн-пт 09:00-21:00
сб-вс 10:00-18:00

8 800 707 74 99
звонок бесплатный

*Условия по программе «Несгораемый %». Сбережения принимает Потребительское Общество «Потребительское Общество Национального Развития» (далее — ПО «ПО-НР») через сеть офисов Общества с ограниченной ответственностью «Ваш Финансовый помощник» (далее — ООО «ВФП») на срок до 367 дней. Процентная ставка 14,5% годовых (13,8% годовых по программе «Несгораемый %» + 0,7% по акции «Увеличь свой доход», минимальная сумма сбережения — 50 000 руб.). Минимальная сумма сбережения по программе «Несгораемый %» (13,8% годовых) — 10 000 руб. Максимальная сумма сбережения с учетом пополнений — 1 400 000 руб. Минимальная сумма дополнительного взноса — 10 000 руб. Пополнение возможно в первые 6 месяцев с даты заключения Договора. Расходные операции по выплате части сбережения предусмотрены в размере одного раза в течение срока действия Договора, но не более 70% от суммы Договора на момент оформления расходной операции. Проценты подлежат выплате в первый день календарного месяца, следующего за отчетным, в течение всего срока действия Договора наличными в кассе либо на карту любого банка. При досрочном расторжении Договора проценты рассчитываются по ставке 0,1% годовых исходя из фактического срока займа, если денежные средства находились у Заемщика менее 90 дней. При досрочном расторжении Договора Пайщик обязан уведомить ПО «ПО-НР» в следующем порядке: если истребуемая сумма до — 50 000 руб. (включительно), то Пайщик уведомляет ПО «ПО-НР» за три рабочих дня; если истребуемая сумма свыше — 50 000 руб., то Пайщик уведомляет ПО «ПО-НР» за тридцать рабочих дней. Предложение действует только для Пайщиков ПО «ПО-НР». Размер паевого взноса для вступления в члены ПО «ПО-НР» — 100 руб. одновременно, 1000 руб. — ежегодный минимальный паевой взнос в течение всего срока действия Договора. Обслуживание Пайщиков ПО «ПО-НР» (http://po-nr.ru) обеспечивает ООО «ВФП» (https://v-f-p.ru) на основании Договора оказания услуг, заключенного между ПО «ПО-НР» и ООО «ВФП». Предпринимательские риски застрахованы в ООО СК «Орбита», лицензия СИ № 0326 от 26.02.2018 г., договор № ПР-18/0026 от 27.03.2018 г. Программа партнера ПО «ПО-НР», ИНН 7704452503, ОГРН 1187746258259. Не является публичной офертой. На правах рекламы ООО «ВФП», ИНН 7703426797, ОГРН 1177746436746. Условия действительны до 01.06.2019 г.

**по данным исследования маркетингового агентства «MegaResearch» 2018 г.



Как не купить «кота в мешке»

На дачных ярмарках и интернет-магазинах страны каждый год разворачивается «флешмоб» с ассортиментом из «дикивинок» – фантастических лилейных деревьев, колонновидных груш и вишен и прочих расчудесных растений. Причем по очень негуманным ценам. И сказочники вдохновенно начинают убеждать, что все это цветет и плодоносит просто на ура

Что ж, пришла пора обратиться к нашим экспертам, чтобы понять: существуют ли предлагаемые чудо-деревья и невероятные сорта? Или это обычный развод, поставленный на довольно широкую ногу? Еще не забыта история с земляничным деревом, которое вскружило голову половине садоводов страны, но так и не выросло...



Деревья, которых нет в природе: лилейное, земляничное, помидорное, колонновидный абрикос

Существуют ли помидорные деревья?



Татьяна Терешонкова, к. с.-х. н., селекционер томатов:

– Мы с коллегами изучили этот вопрос и пришли к выводу, что идет путаница с определениями. Ведь овощи – это однолетние культуры, максимум – двулетние. А что касается любого дерева, то это – многолетнее растение с одревесневшим стеблем-стволом. И ни один овощ к этому априори никакого отношения не имеет. Что касается фотографий томатных якобы деревьев, которых сейчас очень много на просторах Интернета, то подобные «чудеса» возможны – и всего лишь благодаря формировке однолетних растений. То есть томатное дерево – это просто маркетинговый ход.

На самом деле, томат детерминантного типа может расти неограниченно. Ему по плечу вытягивать стебель до 20 метров. И если задаться целью, то можно красиво посадить в большой контейнер близко друг к другу 2–3 растения и сделать из них нечто напоминающее ствол, а дальше за счет пасынков «растянуть» эти растения на целое томатное дерево.

Но повторю, речь идет всего лишь о способе формирования типа висячих садов Семирамиды. Само по себе дерево не вырастет.

К слову, создание бонсай – миниатюрного дерева – тоже формировка.

Мы с коллегами подтверждаем, что ни огуречного, ни перчаточного дерева в природе не существует. Из дикорастущих, с которыми мы работаем, получаются максимум пасленовые кустарники, но никак не деревья.

Хотя диковинных предложений хватает. К примеру, если залезть на интернет-порталы, там можно заказать себе какие-нибудь металлические помидоры рублей по 200. Цвет плодов на фотографии просто умопомрачительный – синий, сияющий, как у настоящего металла. Но потом выясняется, что огородники их высаживают, но ничего не всходит. Или вместо томатов с «металлическими» плодами вырастают какие-нибудь сорняки.

Колонновидных груш не бывает!



Михаил Качалкин, к. с.-х. н., директор «Опытно-селекционного питомника», Тульская обл.:

– Образовались десятки, а то и сотни интернет-компаний, которые под маской красивых и звучных названий предлагают якобы совершенно уникальные новинки. И приписывают себе слово «питомник».

Колонновидные груши, черешни, вишни, абрикосы, гибриды малины и земляники... Откуда все это? Где те безвестные ученые, которые много лет работали над этими новинками?! Да и попробуйте попасть в эти питомники! В лучшем случае обнаружите офисное помещение или «штаб» у дороги под открытым небом. Члены Российской ассоциации производителей посадочного материала такую экзотику не выращивают. Можете проверить.

В мире не существует никаких колонновидных груш, черешен, персиков, вишен. На сегодня усилиями селекционеров выведены только колонновидные яблони.

Не могу не сказать и об очередной новинке на российском садоводческом рынке – так называемых папо-саженцах. На интернет-картинках видно, что это сформированные карликовые, контейнерные растения, и в принципе такое возможно. Только ведь вам не такое растение предложат, как на фото, а лишь маленький пруттик для дальнейшего выращивания. А там, как говорится, повезет – не повезет. Но если вы просто хотите купить красивую картинку, покупайте!

Лилейное дерево – обычный фотешоп



Людмила Виноградова, преподаватель клуба «Цветоводы Москвы», коллекционер растений:

– Всегда всем советую – «зрите в корень», а не на эффектные картинки на рынке или в Интернете. И помните: гарантия удачной покупки – сочетание собственного опыта и здорового авантюризма, но главное – здравомыслия.

Давайте рассуждать. Ни одна лилия деревом быть не может. Это аксиома. Побег лилии не древеснеет. Да, цветы у них бывают очень крупными, это правда. А еще они могут находиться на одном мощном цветоносе. Но в Интернете или на фотографии демонстрируют ствол, буквально унизанный цветами, – это полная ерунда. Вернее, мастерское использование фотешопа. То есть обычное жульничество. Под видом таинственных «лилейных деревьев» могут продаваться любые гибридные лилии: трубчатые (Trumpet), восточные (Oriental), ЛА-гибриды (LA), полученные от скрещивания длинноцветковых (Longiflorum) и азиатских (Asiatic).

ДЕЛАЕМ ВЫВОДЫ

Далеко не всегда стоит ожидать заявленных рекламой чудес, ведь не верим же мы, например, в волшебство какого-нибудь «уникального шампуня против облысения с моментальным эффектом»? Советуем всем нашим читателям «зреть в корень» и при виде рекламируемых чудес, в первую очередь, включать здравомыслие. Так и деньги в кошельке будут целее, и дачно-огородных расстройств в случае неудачи станет значительно меньше.

Татьяна Марченкова



Считаю, индоутка – одна из лучших пород птицы для разведения. Даже если жить за городом только летом, можно получать свежие, крупные яйца, экологически чистое мясо отличного вкуса. Занятие приятное и для кармана, и для души: индоутки необычайно красивы, и что интересно – они признают своего хозяина!

УТИНЫЕ ИСТОРИИ

С чего лучше начать

Утят начинают продавать уже с 1–5-дневного возраста. Птенцы растут быстро, но доставляют больше хлопот по сравнению с более взрослыми утками. Недели две придется их кормить измельченным куриным яйцом с добавлением сухих мелких круп (дробленая пшеница, ячмень, кукуруза, гречка). Можно приобрести у фермеров «стартовый» комбикорм, но он дорогой.

В среднем, один утенок на первой неделе жизни съедает 1 ч. ложку за одно кормление. Кормят 4–5 раз в день.

Птенцов лучше покупать у проверенных фермеров и там же получить рекомендации по уходу и кормлению.

Домик для птицы

Заранее нужно приготовить помещение для утят, оно должно быть чистым, сухим, светлым.

На первое время близко к полу надо повесить лампочку 60–100 Вт для обогрева и освещения домика. Когда на улице температура ночью установится больше 10°C, свет можно отключать.

Утятам комфортнее есть с длинных узких кормушек, так все могут свободно подходить к еде. Кормушку нужно хорошо прикрепить к стене или к земле, размещать ее следует подальше от воды.

кой-рабицей или пластиковой, чтобы защитить малышей от кошек, хищных птиц.

Площадка выгула должна быть ровной, сухой и солнечной, посыпана смесью опилок, песка, сена.

Будут свои утки

Если вы хотите разводить уток и получить своих утят, то весной лучше купить утиную семью – это 2–7 уток и один селезень. Лучший возраст – от 6 до 9 месяцев. Утки сами в этом году выведут потомство.



ВАЖНО!

МАЛЕНЬКИМ УТЯТАМ НЕЛЬЗЯ ПОПАДАТЬ ПОД ДОЖДЬ – ОНИ НАМОКНУТ И ПОГИБНУТ, ПОСКОЛЬКУ РЯДОМ НЕТ МАМЫ-УТКИ, КОТОРАЯ ИХ МОЖЕТ СОГРЕТЬ

Утка несет по одному яйцу в день, пока в гнезде не наберется от 7 до 15 яиц, и тогда садится на них. Чем птица старше, тем яиц больше.

Утки могут нестись в самых неожиданных местах, забираясь высоко наверх, потому что на лапах у них есть когти. В Южной Америке, которая является родиной этих птиц, они, напри-

которых будут опилки, сено, мелкие веточки. Сверху сделать крышу из фанеры, жести, андулина и тому подобного. Так птице будет спокойнее и уютнее сидеть в гнезде.

Уход минимальный, доход максимальный

Индоутка – птица не шумная, только шипит при испуге или возбуждении. Это очень удобно, не будет конфликтов с соседями.

На месте выгула индоуток можно положить деревянные поддоны, стволы деревьев. Площадку засыпать песком, мелким гравием. Утки гуляют целый день, на ночь их нужно загнать в сарай.



ПТИЧЬЕ МЕНЮ

Индоутка практически всеядна – ест и насекомых, и даже лягушек. Кормить подросших уток можно покупным специальным комбикормом, но он дорог. А можно сделать смесь самостоятельно из пшеницы, дробленой кукурузы, ячменя, жмыха, с добавлением небольшого количества пищевой соли.

Летом, когда кругом много травы, лучше всего делать влажную мешанку, запаривая на ночь кипятком смесь зерна и мелко рубленной травы, крапивы. Добавлять можно тертые кабачки, капусту, вареную картошку, тыкву, морковь, отходы со стола.

Кормят два раза в день – утром и вечером, из расчета 150 г корма на взрослую утку в сутки. У птиц всегда должна быть чистая вода. Если свежей травы на выгуле не хватает, можно специально накопить ее бензо- или электрокосилкой с бункером и дать уткам.

Взрослые утки очень любят купаться, но пруд им не нужен. Достаточно большого таза или другой емкости, заглубленной в землю.

За три-четыре месяца птица вырастает от утенка весом 50 г до утки 2,5–3 кг, а селезень (утак) – до 5–7 кг, и тогда они готовы к забою. Главное – не упустить этот срок, иначе пти-

ца начнет линять, а это потеря веса и сложности при удалении перьев с тушки.

Взрослая утка несет до 100 яиц в год, весной и осенью. Масса яйца 80–95 г.

Считаю, что разводить индоуток рентабельно и увлекательно. **Д**

Александр Забегаев,
г. о. Истра, Московская обл.

За три-четыре месяца птица вырастает от утенка весом 50 г до утки 2,5–3 кг, а селезень (утак) – до 5–7 кг. Взрослая утка несет до 100 яиц в год, весной и осенью

На пол утино домика можно насыпать мелкие опилки, сухой речной песок или мелкое сено. И поставить неглубокую тарелку с чистой водой или купить специальную поилку.

«Детская» площадка

Через две недели утят пора выпускать гулять. Место выгула может быть небольшим, но обязательно закрытым со всех сторон сет-

мер, живут на деревьях и яйца откладывают в дуплах.

Для гнезда уткам нужно сделать ящики 30 x 40 см, внутри

ХОРОШАЯ МАМА

Индоутки – очень хорошие мамы. Они терпеливо сидят на яйцах 30–35 дней практически без еды и воды. В этот период главное – не беспокоить ее, не лазить в гнездо, яйца не трогать.



СРЕДНИЕ ЦЕНЫ В ПОДМОСКОВЬЕ

- Инкубационное яйцо – 50–150 руб.
- Суточный утенок – 100–200 руб.
- Утенок в возрасте 3–4 месяца – 300–700 руб.
- Мешок 40 кг комбикорма для утят – 1300 руб.
- Мешок 40 кг зерносмеси для взрослой птицы – от 600 руб.
- Тюк сена 15–18 кг – 250 руб.
- Килограмм мяса индоутки на рынке стоит 500–800 руб., в зависимости от сезона. Дороже всего под Новый год.
- Десяток яиц на еду стоит в среднем – 300 руб.



Писательница Дина Рубина, романы которой с удовольствием экранизируют наши кинематографисты, теперь сама стала объектом их внимания. Режиссер Станислав Митин снял картину «На солнечной стороне улицы», где рассказывает о самой Дине Ильиничне, и представил этот фильм на конкурсе 25-го российского кинофестиваля «Литература и кино»

Дина Рубина: Я похожа на Спинозу

Фото Бориса Кремера



Дина Ильинична, невероятно, что вы согласились стать героиней фильма. Как удалось режиссеру уговорить вас?

– Мы со Стасиком Митиным знаем друг друга лет 45, с детства. Когда он позвонил и сказал: «Ты знаешь, Первый канал одобрил фильм о тебе», я сказала: «Ни в коем случае». Я терпеть не могу эти «надгробные речи» в присутствии живого «покойника». К тому же, я абсолютно неинтересный объект для биографического фильма. Я сказала: «Стасик, у меня даже нет ни одного скандала, у меня муж 33-летней выдержки, у меня дети как дети, внуки как внуки, ну что с меня взять?!»

И он ответил: «Давай просто поговорим на камеру, что такое благополучный писатель».

И мы начали разговаривать. У нас был потрясающий оператор Сережа Амирджанов, мы снимали в Ташкенте, Москве, Иерусалиме. В итоге получилось 90 часов съемочного времени. В фильме осталось 52 минуты. Представляете, какую работу проделал режиссер, чтобы из этих километров говорильни сделать 52-минутный фильм о писателе?!

– Читатели признаются, что ваши романы повлияли на их судьбу, изменили отношение к жизни. Были ли в вашей жизни книги, которые повлияли на вашу судьбу?

– Я на самом деле проглатываю тонны разной литературы,

сейчас уже больше не художественной, а документальной, справочной. Когда работала над «Наполеоновым обозом», прочитала книгу французской писательницы Мари-Пьер Рэй о нашествии Наполеона. Там нет никаких рассуждений, есть только документы и письма французских солдат и офицеров. Наши солдаты по большей части были неграмотными, поскольку были крестьянами. Так что остались свидетельства только офицерские. А там пишут солдаты домой, это меня совершенно потрясло.

– Каждый роман – новая тема. И каждая тема требует погружения в разный материал. Например, в романе «Русская канарейка» ваш герой связан с оперой и... развед-

кой. Как вам удалось передать тонкости столь разных профессий?

– Не поверите, но «Русская канарейка» родилась во время подписания автографов на презентации моей книги «Синдром Петрушки» в Москве. Один из читателей кладет мне на стол зеленую брошюру и говорит: «А это моя книжка». И уходит.

Дома я открываю брошюру, а на ней написано: «Русская канарейка вчера, сегодня, завтра», внизу – «Издано при поддержке фонда Поддержки русской канарейки». Думаю, юмор какой-то. Открываю, а там пособие по кормлению, спариванию, выведению, обучению породы Русская канарейка, которая насчитывает 350 лет. Из книги узнаю, что в XVIII веке певчий кенарь стоил дороже офицерской лошади.

В общем, подарком я была совершенно очарована. Он меня не отпускал. Я уже понимала, что русская канарейка – это название будущего романа. Что это кличка разведчика. Оставалось только написать три тома...

– Стало быть, связь с читателями у вас тесная?

– Вы не представляете, какие письма иногда мне приходят. Какие талантливые люди пишут. Не было случая, чтобы критик понял роман лучше, чем читатель.

– Вы в своих книгах часто заглядываете вглубь фамильного рода своих героев. Откуда такой интерес?

– Я вообще страшно интересуюсь этими ходами генов, люблю все эти истории разных народов, стран. Один из моих предков – философ Бенедикт

Спиноза. У него не было детей, но его сестра имела детей и внуков, в семье хранилось это семейное древо. И я, надо сказать, на него похожа. Когда мой муж писал портрет Спинозы, сказал, что черты лица очень схожи.

Причем сам философ Спиноза работал по стеклу, прекрасно рисовал. И мой отец был художником, я сама хорошо леплю, внучка здорово рисует. То есть, в роду идет какая-то линия изобразительного искусства.

– Прошло много лет с тех пор, как вы переехали из России в Израиль? Признайтесь, по чему российскому вы скучаете, если скучаете...

– Вы знаете, со мной сложно. Я азиатский человек, родилась в Ташкенте, потому и снимать фильм «На солнечной стороне улицы» мы поехали в этот город. Но он уже совершенно другой, не мой. А ведь это был очень интересный регион, такая, знаете, Александрия, где было 98 национальностей. Я иногда встречаю людей, которые предпочитают не говорить о национальностях, опасаясь задеть чужие чувства. Но у нас не было такого, мы все росли абсолютно свободными.

– А в Ташкенте все были дружны?

– Мы могли дружить или не дружить друг с другом, у нас были разные группы, но не по национальному признаку. Человек стоил столько, сколько он стоил. Это зависело от его умений. Один хорошо решал задачи по математике, другая хорошо вышивала... Это была южная, открытая и какая-то более мягкая жизнь. Мне она дала очень многое. □

Александр Анохин

Досье

Дина Рубина

Родилась 19 сентября 1953 г. в Ташкенте

Образование

Окончила Ташкентскую консерваторию

Карьера

Первое юношеское произведение опубликовала в журнале «Юность»

в 1971 году. Литературную известность принесла повесть «Когда же пойдет снег?».

Экранизировано 8 ее романов и повестей

С конца 1990-х живет в Израиле

Семья

Замужем, имеет двоих детей и внуков

Я неинтересный объект для фильма. У меня даже нет ни одного скандала, у меня муж 33-летней выдержки, у меня дети как дети, внуки как внуки, ну что с меня взять?!



Нет ничего ароматнее и полезнее, чем выращенный на подоконнике лимон. И, осмелюсь сказать, красивее – кожица домашнего лимона тонкая, яркая, словно светится. И нежная, как бархат. Дотронешься до нее, и комната наполняется цитрусовым ароматом. Тому, кто выращивает лимон, позитив обеспечен!

Черенок шустрее сеянца

А как вырастить лимонное дерево? Посадить семечко? Придется долго ждать. Я пробовал привить и черенковать. Не могу сказать однозначно, какой из способов лучше, но опытом поделиться готов. А там уже выбирайте!

Я использую прививку в расщеп. Но этот способ все равно требует опыта и сноровки и не всем подвластен. Самый легкий способ размножить цитрусы – это черенковать и укоренить их. Но здесь тоже есть одно «но», не все цитрусы поддаются укоренению. С лимоном проще – он относится к легко укореняемым.

Подобрать субстрат

Для укоренения обычно используют легкий грунт на основе торфа, крупнозернистый речной песок, перлит, вермикулит и даже воду (но в воде ветки могут загнить). Лично я предпочитаю вермикулит. Черенки предварительно выдерживаю в концентрированном растворе стимулятора образования корней 10–12 часов.

Привить вовремя

Исходя из моего личного опыта, лимон лучше укореняется с мая по сентябрь. Прививки тоже лучше приживаются и срastaются в эти сроки.

Цитрусовым для укоренения и срастания прививки нужно тепло, свет и постоянная влажность. Но и эти условия не гарантируют хороший экземпляр.

Использовать качественный материал

Здесь еще немаловажную роль играет качественный материал – и подвой, и привой должны быть здоровыми, без признаков вредителей и болезней.

В качестве подвоя может быть использован сеянец, выращенный из семян, а также уже укорененный черенок, взятый, после формирующей обрезки того или иного цитруса.

Многие пишут, что подвой, выращенный из семян, более жизнеспособный, имеет мощную корневую систему и уже адаптирован к тем климатическим условиям, в которых вырос. Я отчасти с этим согласен.

Но как быть, если прививку хочется сделать, не откладывая на потом? Ждать, когда из семечка вырастит подвой нужного диаметра, очень долго. В этом случае можно использовать подвой из укорененного черенка. Такой подвой не хуже, чем сеянец, а, может, и лучше.



ЛЕГКО УКОРЕНЯЮТСЯ
Лимоны, цитроны, помело.

СРЕДНЕ УКОРЕНЯЮТСЯ
Апельсины и грейпфрут.

НЕ УКОРЕНЯЮТСЯ
Мандарины, кумкваты, лаймы.

Выбирать сорта

Успех зависит оттого, какой вид и сорт цитруса использован в качестве подвоя. Лично мне нравится лимон Макрофилла, который я режу на черенки и

укореняю для последующих прививок. Эти черенки быстро наращивают корни. Цитрусы, привитые на Макрофиллу, быстро срastaются и идут в рост. Это наглядно видно из моего эксперимента.

САДОВЫЙ ЛИКБЕЗ

■ **Прививка** – это перенесение части одного растения черенка или почки (привой) на другое растение (подвой) для взаимного их срастания.

■ **Черенкование** – это способ получения корнесобственных растений путем укоренения части растения (черенка).

Существует несколько основных вариантов прививок, это **в расщеп** (для начинающих самый простой), **окулировка**, **копулировка**.

Как-то я купил лимон сорта Лисбон. Продавец сказал, что сорт привит на сеянец лимона. Но прошло два года, а Лисбон практически не вырос. Я сделал вывод, что привой с подвоем не совместимы. И перепривил Лисбон на Макрофиллу. Как раз у меня имелся подвой нужного диаметра.

Прививку в расщеп сделал весной 2016 года. Срастание подвоя с привоем произошло быстро, в течение месяца. Спустя еще месяц прививка активно пошла в рост, за лето была еще одна волна роста. Как видно по фото, разница очевидна. Лимон Лисбон, привитый на укорененный черенок лимона Макрофилла перегнал в росте тот же сорт лимона, привитый на сеянец. **Д**

ВЫВОД

В ОДНОМ СЛУЧАЕ ПОДВОЙ С ПРИВОЕМ ОКАЗАЛИСЬ НЕСОВМЕСТИМЫ, В ДРУГОМ СОВМЕСТИМОСТЬ ПОЛНАЯ. ТО ЕСТЬ НЕ КАЖДЫЙ ЦИТРУС МОЖНО ПРИВИТЬ НА ДРУГОЙ ЦИТРУС

Павел Зимин,
цветовод-любитель. г. Саров,
Нижегородская обл.

ЧТО ДЕЛАТЬ, КОГДА УМЕР БЛИЗКИЙ ЧЕЛОВЕК?

Каждый, кто хоть однажды пережил смерть близкого человека, знает, как тяжелы первые часы после того, как случилось горе. Городская Специализированная Служба (сайт www.ritual.ru), информирует об участившихся случаях мошенничества и значительного завышения цен на оказание ритуальных услуг.

Важно знать и быть готовым к тому, что после сообщения о факте смерти информация будет продана «черным агентам» за сумму не менее 25 тысяч рублей. Помните: пустишь в дом незваного гостя, вы скорее всего станете его жертвой и переплатите за организацию похорон в 2-3 раза больше по сравнению со стоимостью тех же услуг, заказанных в Городской Специализированной Службе по вопросам похоронного дела.

Как уберечь себя от обмана - первые действия

Если горе случилось дома:

- ✓ Вызовите сотрудника ритуальной службы по номеру 8 (495) 310-2-301, запишите его Ф.И.О. и табельный номер.
- ✓ Проверьте паспортные данные и номер служебного удостоверения приехавшего к вам сотрудника.
- ✓ Вместе с сотрудником вызовите скорую помощь и полицию и приготовьте паспорт и медицинский полис.

Если горе случилось в больнице:

- ✓ Позвоните в Городскую Специализированную Службу по номеру 8 (495) 310-2-301 и вызовите сотрудника ритуальной службы в больницу.
- ✓ Вместе с прибывшим сотрудником ритуальной службы отправляйтесь в морг для оформления документов и оплаты услуг медучреждения.

Что нельзя делать:

- ✗ Отвечать на телефонные звонки с неизвестных номеров и пускать в дом незваных людей.
- ✗ Общаться с представителями навязанных ритуальных служб в медицинских учреждениях.
- ✗ Общаться с ритуальными агентами навязанными недобросовестными сотрудниками полиции.
- ✗ Передавать документы и производить расчет без оформленного и подписанного договора на оказание услуг.

Круглосуточная консультация по вопросам организации похорон по телефону 8 (495) 310-2-301 или на сайте службы www.ritual.ru

ГБУ РИТУАЛ
Договор № 10 ЦДС/К-19





Окончание, начало в № 8/2019

Большая овощная шпаргалка

Болезни и вредители заявляются в наши сады-огороды всегда неожиданно, так что зачастую мы не знаем, чем помочь слабеющим растениям, куда обращаться.

На этот экстренный случай мы публикуем Большую садовую шпаргалку.

Наш эксперт, ведущий специалист по защите растений Аскар Ахатов составил таблицу наиболее действенных препаратов, которые в течение нескольких лет проверял на своем опыте по борьбе с вредителями и болезнями сада

! Препараты разрешены к применению в подсобных хозяйствах.

! Главное в использовании средств защиты растений – строго соблюдать дозу и сроки обработок культур

Описания симптомов болезней и присутствия вредителей «ДАЧА» публиковала в №№ 4, 12–14, 18/2017; 10–12/2018

КАПУСТА ЦВЕТНАЯ И БЕЛОКОЧАННАЯ

ПРЕПАРАТ	НАЗНАЧЕНИЕ	НОРМА РАСХОДА НА 100 М ²	СПОСОБ, НОРМЫ И СРОКИ ПРОВЕДЕНИЯ ЗАЩИТНЫХ РАБОТ
«Алирин-Б», «Гамаир»	Корневые гнили, бактериоз, черная ножка	300 таб.	Опрыскивание почвы перед посевом
«Глиокладин», П	Корневые гнили	2 г порошка	Пролив перед посевом суспензией, расход 10 л/100 м ²
«Тиовит-Джет»	«Черная ножка»	400 г	Пролив почвы 0,35–0,4%-ным раствором
Мегафол (биостимулятор)	Преодоление стрессовых ситуаций	25–30 мл	Опрыскивание растений в стрессовых условиях
«Бороплюс»	Профилактика гнили	15–18 мл	Опрыскивание растений на стадии 3–6 листьев и через 25 дней
«Лепидоцид»	Гусеницы совок	20–30 г	2-кратное опрыскивание растений 0,2–0,3%-ным раствором с интервалом 7 дней
«Битоксибациллин»	Капустная совка, луговой мотылек (личинки 1–3 возраста)	40–100 г	2–3-кратное опрыскивание растений 0,4–1%-ным раствором с интервалом 7 дней
«Мухоед»	Капустные мухи	400 г	Поверхностное внесение в период начала лета вредителей
«Децис Профи»	Гусеницы белянок, совок, моль и тля	0,2–0,4 мл	Опрыскивание растений раствором при появлении вредителей

ЛУК РЕПЧАТЫЙ И ДРУГИЕ ЛУКИ

ПРЕПАРАТ	ВРЕДИТЕЛИ, БОЛЕЗНИ И СОРНЯКИ	НОРМА РАСХОДА НА 100 М ²	СПОСОБ, НОРМЫ И СРОКИ ПРОВЕДЕНИЯ ЗАЩИТНЫХ РАБОТ
«Нарцисс»	Обработка семян (40–60 г/100 м ²)	2,5 мл	Замачивание семян перед посевом в 0,5%-ном растворе
«Глиокладин», П	Серая шейковая гниль	2–4 г	Опрыскивание растений в период формирования луковицы
«Мухоед»	Луковая муха	500 г	Внесение весной до посадки в рядки или растений в междурядья
«Ридомил Голд МЦ»	Пероноспороз	25 г	Опрыскивание растений 0,25%-ным раствором

КОРНЕПЛОДЫ

ПРЕПАРАТ	ВРЕДИТЕЛИ, БОЛЕЗНИ И СОРНЯКИ	НОРМА РАСХОДА НА 100 М ²	СПОСОБ, НОРМЫ И СРОКИ ПРОВЕДЕНИЯ ЗАЩИТНЫХ РАБОТ
«Нарцисс»	Обработка семян	2,5 мл	Замачивание семян перед посевом в 0,5%-ном растворе
«Алирин-Б», «Гамаир»	Корневые гнили, бактериоз, мучнистая роса	20 таб.	Пролив почвы перед посевом семян, опрыскивание растений в период вегетации
«Бороплюс»	Сердцевинная гниль	50–100 мл	Опрыскивание растений на стадии 3–6 листьев, через 25 дней и за 20 дней до уборки
«Лепидоцид»	Гусеницы совок	20–30 г	2-кратное опрыскивание растений 0,2–0,3%-ным раствором с интервалом 7 дней
«Битоксибациллин»	Капустная совка, луговой мотылек (личинки 1–3 возраста)	40–100 г	2–3-кратное опрыскивание растений 0,4–1%-ным раствором с интервалом 7 дней
«Ридомил Голд МЦ»	Пероноспороз	20–40 г	Опрыскивание растений 0,25–0,4%-ным раствором

ФОТО: Майке Hildebrandt/Shutterstock/ТАСС



БЕСПЛАТНЫЙ ВОПРОС ЮРИСТУ

8 (499) 322-05-19

Согласно Федеральному закону РФ от 11 сентября 2011 года №324 ФЗ «О бесплатной юридической консультации в Российской Федерации»

ОТВЕТИМ НА ВСЕ ВАШИ ВОПРОСЫ

Реклама



Консультирует юрист Кира Лукьянец

Хотим стать сельчанами

Наше СНТ «Полянка» находится в 5 км от села Русское Никольское. Юридический адрес – с. Русское Никольское Лаишевского района, Татарстан. В то же время наша «Полянка» входит в состав СНТ «Гигант». Хотим выйти из СНТ «Гигант» и присоединиться к сельскому поселению. Возможно ли это?

Мария Владимировна, г. Казань

■ Теоретически присоединиться к поселению возможно, однако окончательный ответ зависит от местной администрации поселения и вашей настойчивости.

1 Следует разобраться с «многослойным» СНТ. Два товарищества не могут управлять одной территорией – это указано в Федеральном законе № 217-ФЗ.

2 Следует поднять документацию по планировке и разобраться, какие территории у вас есть и к каким товариществам они относятся.

3 Провести общее собрание СНТ «Полянка», на котором решить вопрос о реорганизации и отделении от СНТ «Гигант», если это в принципе будет возможно. Ведь может так оказаться, что территория садоводства одна, имущество общее и, следовательно, товарищество тоже должно быть одно.

4 Разобраться с видом разрешенного использования и целевым назначением земель, на которых расположено ваше СНТ. Статус «ЛПХ» или «ИЖС» упрощает задачу, так же, как и расположение СНТ на землях поселений, а не на сельскохозяйственных землях.

5 Далее, попробуйте найти проект генерального плана вашего муниципального района. Посмотрите, какой статус у вашего СНТ согласно данному документу – может быть, вас уже включили в состав поселения, а вы об этом и не знаете (такие прецеденты бывают). Если товарищество не в поселении, то любой собственник из вашего СНТ может подать в местную администрацию **возражение относительно неприсоединения товарищества к селу**. Данное возражение должно быть рассмотрено соответствующими комиссиями, а также может быть вынесено на публичные слушания.

Однако следует понимать, что затевать это мероприятие имеет смысл после консультаций в местной администрации. Потому что, если они будут не заинтересованы в расширении своей территории за счет вашего СНТ, то даже если вы пробьете стену и все-таки добьетесь своего, никакого улучшения бытовой жизни вы не дождетесь. Придется так же выбивать у местной администрации то, что вам будет положено по закону, и долго и мучительно разбираться с общим имуществом СНТ.

Ликвидировали СНТ, ничего нам не сказав

Мы узнали, что СНТ ликвидировано. Никто нам не сообщил. У нас вся работа ведется в соответствии с законом. Причина ликвидации – неточность в указании юридического адреса СНТ. Но мы 40 лет существуем по этому адресу. В Интернете нашли данные про себя, сидим и думаем, за что?! Единственный момент может быть – нет открытого банковского счета. Налог за 12 месяцев не уплачен. Но за это разве могут ликвидировать СНТ? Мы прошли несколько банков, с нами не хотят работать, невыгодно. Нас всего 14 человек, суммы небольшие. Можно ли, не сообщив нам, ликвидировать СНТ? Чем нам грозит ликвидация?

Татьяна Николаевна, Одинцовский р-н

■ Для начала следует выяснить, по чьей инициативе ваше СНТ ликвидировано.

В ст. 61 Гражданского кодекса указано, что ликвидация юридического лица может произойти по решению его учредителей либо по решению суда по иску государственного органа или органа местного самоуправления в случае, если:

- ✓ при регистрации юридического лица были допущены грубые нарушения, не подлежащие устранению,
- ✓ юридическим лицом допущены неоднократные грубые нарушения закона,
- ✓ ведется деятельность, противоречащая уставу.

Федеральным законом № 129-ФЗ от 08.08.2001 «О государственной регистрации юридических лиц» предусмотрена возможность исключения юридического лица из ЕГРЮЛ без решения суда, по решению регистрирующего органа (налоговой инспекции). В ст. 21.1 этого Закона указаны основания для принятия такого решения: **непредставление юридическим лицом отчетности и отсутствие операций по банковскому счету в течение 12 месяцев**.

Также такое решение может приниматься в случае, если в ЕГРЮЛ имеются сведения, в отношении которых внесена запись об их недостоверности, в течение более чем шести месяцев с момента внесения такой записи.

Сначала выносятся решение о предстоящем исключении из ЕГРЮЛ и публикуется в журнале «Вестник государственной

регистрации». Если в течение трех месяцев от заинтересованных лиц не поступает заявлений, то выносятся решение об исключении.

Таким образом, следует выяснять подробности ликвидации вашего СНТ в вашей налоговой либо в налоговой, осуществлявшей регистрацию юридического лица. Оспаривать данное решение, скорее всего, бессмысленно, учитывая, что у вас действительно нет банковского счета и имеются проблемы с юридическим адресом.

Но бояться ничего не нужно. Следует открыть устав товарищества, раздел, посвященный ликвидации и реорганизации и дальше действовать в соответствии с порядком, указанным в нем – собрать ликвидационную комиссию. Тот факт, что СНТ ликвидировано, не означает, что вы потеряете общие земли и прочее имущество.

Тем не менее, если земля и имущество стоят дорого, то лучше потратить некоторую сумму на юридическое сопровождение, чтобы правильно оформить документы по переходу права от СНТ к группе собственников, если в этом будет необходимость.

Что касается электросетевого хозяйства, то каждый из вас самостоятельно может обратиться в электросетевую организацию и заключить индивидуальный договор на энергоснабжение. Там же можно выяснить порядок передачи сетей к ним на баланс.



ФОТО: Ecelop/vectorista/Shutterstock/TACC



Объединение высококвалифицированных практикующих

АДВОКАТОВ И ЮРИСТОВ

ПОМОЖЕМ:

- возврат вкладов
- проблемы с банками и судебными приставами
- наследственные, жилищные, земельные, трудовые и семейные споры
- ЗПП, ДДУ, ДТП

БЕСПЛАТНАЯ ГОРЯЧАЯ ЛИНИЯ
8 (499) 130-90-85

СОЦИАЛЬНЫЙ ЮРИДИЧЕСКИЙ ЦЕНТР



✓ **ПРАВОВАЯ ПОМОЩЬ**
населению Москвы и МО

✓ **БЕСПЛАТНАЯ КОНСУЛЬТАЦИЯ**
Ведущие Юристы и адвокаты

Опыт работы более 20 лет!

Льготы пенсионерам, ветеранам, инвалидам!

ПОМОЖЕМ! ЗВОНИТЕ! Тел.: 8-495-205-92-69



БЕСПЛАТНАЯ
социально-правовая поддержка граждан по г. Москве

- Прием жалоб от населения на коммерческие организации и государственные структуры.
- Помощь в составлении юридических документов.
- Бесплатный прием и консультация дежурного юриста по всем вопросам.

8(499)322-85-35



Марина Брагина,
ландшафтный дизайнер,
цветовод

Цветастая дружба

На предыдущих уроках нашей школы дизайна мы с вами, дорогие читатели, научились правильно строить цветочные композиции. Приемов построения красивого цветника множество. Сегодня мы познакомимся с мини-композициями



2

Я часто создаю мини-композиции из двух-трех растений, наблюдаю за тем, как они взаимодействуют между собой, а потом, в случае успеха, встраиваю их в более крупные цветники.

Белые шалфейные холмы

Мне очень нравится работать с шалфеем. Видов и сортов этого растения великое множество. Сегодня мы рассмотрим, как можно использовать два

сорта шалфея дубравного – Майнахт (Mainacht) и Шнихугель (Schneehugel).

Первый – мировая известность, и вполне заслуженно. В Англии он достигает 1 м в высоту, у нас – 60 см. Цветки глубокого сине-фиолетового цвета с красно-пурпурными прицветниками сочетаются или контрастируют со многими растениями.

Посмотрите фото 1. Как трогательно роза сорта Леонардо да Винчи (Leonardo da Vinci) в жаркий летний день склоняет уставшую голову в его прохладную синеву. Здесь наблюдается контраст и по форме, и цвету соцветий, и по габитусу самого растения.



1

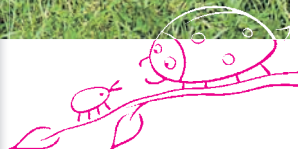
ДОМАШНЕЕ ЗАДАНИЕ

- Ответьте на вопрос, почему люпин не нужно помещать вплотную к шалфею?

Люпин достигает высоты до 170 см, а шалфей – до 60 см. Слишком близко не стоит.

ДОМАШНЕЕ ЗАДАНИЕ

- Подберите растения, которые вы любите, в дополнение к ирисам и астре альпийской. Опишите или нарисуйте предлагаемую композицию.



А если в эту группу мы добавим шалфей Schneehugel, то получим еще более эффектное сочетание – белый «холм» Schneehugel

составляет нюанс собрату по форме соцветий и контраст по цвету. Сочетание, безусловно, удачное.



4



3

БИОПОРТРЕТ

ШАЛФЕЙ ДУБРАВНЫЙ ИЛИ ЛЕСНОЙ –

неприхотливое травянистое многолетнее растение. Высота – 35–90 см; соцветия простые, имеют по 1–2 пары боковых ветвей.

Светолюбив. Если шалфею понравится выбранное место, он будет быстро нарастать в объеме. Оставьте ему 50 см пространства, не сажайте следующее растение вплотную!

К почве не требователен, но важно, чтобы не было близко грунтовых вод. Не переборщите с удобрениями – на излишне плодородной почве цветение будет слабым!

Способы размножения: воздушными отводками, черенками, делением куста, семенами.

А дальше мы эту группку, состоящую всего из трех растений, можем расширять – добавлять розы других цветов, составляя как нюансные сочетания, так и контрастные. А светло-розовые метелки астильбы (фото 2) вносят свежесть и динамику в композицию.

На этом мы не останавливаемся – помещаем люпин такого же цвета, как и Mainacht, на некотором расстоянии от наших двух шалфеев и получаем дополнительный эффект (фото 3).



БИОПОРТРЕТ

ИРИС БОРОДАТЫЙ –

многолетнее травянистое корневищное растение. Многие считают, что ирисы – луковичные. Это не так. Просто толстый корень, от которого идут нитевидные, мочковатые корешки, отдаленно напоминает луковицу. Цветки ириса настолько необычны, что определить их строение сложно. Они отличаются изящной формой и богатой гаммой разнообразных оттенков, от чисто-белых, желтых, голубых до фиолетовых и почти черных. Листья ириса мечевидные, плоские, тонкие. Нуждается в нейтральной или слегка щелочной почве. Она должна быть влагопроницаемой! На тяжелой глинистой почве необходимо добавить крупнозернистый песок. Ирис – солнцелюб! В затененных местах цвести не будет.

На заднем плане уместны кустарники – барбарис Роуз Глоу (Rose Glow) с розовыми листьями и слива Писсарди (Pissardii) с пурпурными. Ну и, чтобы уравновесить цвет пурпура, помещаем рядом с розой гейхеру Перпл Палас (Purple Palace).

А теперь посмотрите на фото 4. Вот какую пышную композицию можно составить, дополняя крошечную группу всего из трех растений.

Приятное соседство

Рассмотрим еще одну, совсем лаконичную группу – два сорта ириса бордюрного, фиолетового и лилового цвета, и астру альпийскую (фото 5). Эта группа эффектна благодаря нюансному переходу цвета от лилового к фиолетовому. При этом форма соцветий ирисов и астры контрастируют между собой. Астра

имеет соцветие, сходное с ромашкой, а ирис – необычное, похожее на орхидею. Здесь также прослеживается контраст по размеру – астра удобно устроилась у ног более рослого соседа.

Эту мини-группу можно сочетать со многими растениями. Нужно только включить воображение. Представьте, что по обе стороны расположились яркие желтые пятна, состоящие из уже

РАБОТА НАД ОШИБКАМИ

На этой фотографии однолетние растения, высаженные в круги, не растут. Почему?

1 Это место в композиции сильно затенено из-за более рослых растений вокруг. Подобные посадки были бы уместны на переднем плане композиции.

2 Почва явно закислена, на это указывает мох, покрывающий поверхность. Нужно провести раскисление с использованием доломитовой муки. Почву нужно перекопать, внося 100 г муки на 1 м².

Кстати, доломитовая мука используется не только для раскисления почвы. Ее можно применять и для борьбы с вредителями – частицы порошка играют роль абразива, повреждая хитиновый покров жуков и мягкие ткани слизней. Количество сорняков уменьшается, а полезные для растений микроорганизмы, бактерии и насекомые получают стимул к размножению. Растения лучше противостоят различным инфекциям (особенно гнили) и получают из почвы больше питательных веществ.



известных нам энотеры и вербейника точечного. Это контрастное сочетание обязательно привлечет внимание всех, кто будет проходить мимо.

А если вместо желтого пятна создать нежно-розовое? Окружите нашу группу уже известной нам астильбой Систер Тереза (Sister Theresa), о которой мы говорили в «ДАЧЕ» № 7, и представьте, какого

рода композиция получится. Цвет астильбы – нежно-розовый с чуть сиреневым оттенком будет создавать плавный переход от лилового астры к розовому. А по габитусу наблюдается резкий контраст.

Посмотрите на фото 6. Совсем лаконичная группа – ранний ирис бордюрный и флокс растопыранный. Резкий контраст цвета дает энергию и создает веселое настроение. **Д**



ВАЖНЫЕ ДЕТАЛИ

Посадку ирисов проводят в любое время с весны и до середины августа.

При посадке помните: в земле должна быть лишь треть (нижняя часть) корневища, а две трети – на поверхности. Иначе корень загниет.

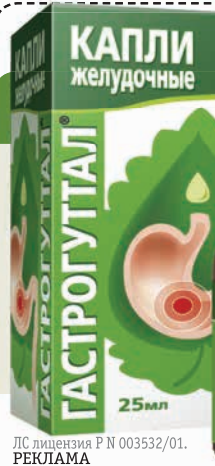
Ирисы практически не болеют, хорошо разрастаются и ежегодно цветут. Подкармливают ирисы умеренно и не более одного раза в месяц.

ПОКАЖИТЕ СВОЙ ЦВЕТНИК ДИЗАЙНЕРУ

Если вы считаете, что вашему цветнику чего-то не хватает, но не можете решить, как его сделать гармоничным, присылайте в редакцию фотографии. Профессиональные ландшафтные дизайнеры подскажут, в чем ошибки, и как цветник сделать таким, чтобы радовал глаз.

Адрес редакции

115088 Москва, ул. Угрешская, д. 2, стр. 15, газета «ДАЧА»
dacha@kardos.ru



Проблемы с желудком или кишечником? Лечитесь травами!

ГАСТРОГУТТАЛ® Для чувствительных желудков

Испокон веков для лечения различных недугов люди прибегали к чудодейственной силе растений. Травы применялись для обезболивания, снятия воспаления, в качестве противомикробного средства. Оценив свойства и целебную силу трав, фармацевты

создали **Гастрогуттал**® – препарат на основе **мяты, валерианы, полыни, красавки**. Он рекомендуется в качестве средства для лечения различных расстройств желудочно-кишечного тракта, таких как **спазмы, вздутие, тошнота, тяжесть**. Также препарат

применяется для снятия неприятных симптомов, вызванных погрешностями в диете, нарушением режима питания или стрессом. Обладая мягким успокоительным действием, он воздействует не только на гладкую мускулатуру, но и на центральную нервную систему.

Удобная форма выпуска в виде капель позволяет не ошибиться в дозировке. **Гастрогуттал**® можно использовать как разово для устранения симптомов, так и по рекомендации врача курсом по 20 капель 2-3 раза в день.

СПРАШИВАЙТЕ В АПТЕКАХ!

www.gastroguttal.ru

Звоните по тел.: 8 (495) 450-15-24

ЗАО «Московская фармацевтическая фабрика». Россия, 125239, Москва, Фармацевтический проезд, 1.

ИМЕЮТСЯ ПРОТИВОПОКАЗАНИЯ. ПРОКОНСУЛЬТИРУЙТЕСЬ СО СПЕЦИАЛИСТОМ



Мега-полезный лекарственный май

ВАЖНО! ПРЕЖДЕ ЧЕМ ПРИМЕНЯТЬ НАРОДНЫЕ МЕТОДЫ ЛЕЧЕНИЯ, ПОСОВЕТУЙТЕСЬ С ВРАЧОМ



Педиатр и травница Ольга Владимировна Бахтина о растениях знает невероятно полезные вещи. Например, что листья смородины помогают держать в узде давление, а будра омолаживает тело, корень лопуха укрепляет кости... Ольге Владимировне как врачу можно доверять, именно поэтому весь дачный сезон мы вместе с ней будем собирать лекарственные травы

Рейтинг растений по содержанию инулина

А вы знаете, что большинство растений в качестве аккумулятора энергии используют крахмал, поэтому именно его и накапливают? Однако только избранные зеленые товарищи в своих клетках резервируют «его величество инулин», который, кроме многих прочих достоинств, способен восстанавливать работоспособность печени, желудка и сердечно-сосудистой системы. Более того, ему по плечу вообще, казалось бы, невозможное – увеличивать крепость наших костей, ногтей и зубов. А еще инулин восстанавливает обмен веществ и помогает похудеть.

Тройка лидеров:
1 Первое место занимает корень лопуха – в нем инулина 45%.
2 На втором месте наш знакомый «сорняк» – одуванчик – 35%.
3 «Бронза» у другого шестисоточного завсегдатая – топинамбура – 18–20%.

Затем следуют скорпионера и шиповник (по 15%) и другие.

И все это, как правило, прекрасно растет на наших огородах. Как говорится, пей чай-отвары, здоровей и худей. Корни растений для непосредственного

употребления можно копать в мае, а вот для длительного хранения – осенью.



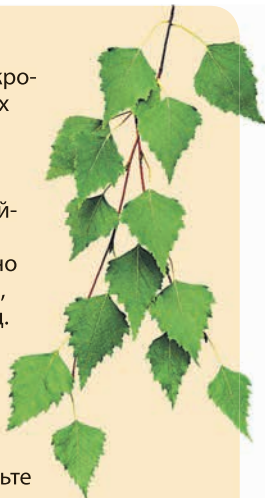
ВАЖНО!

ИНУЛИНСОДЕРЖАЩИЕ РАСТЕНИЯ НЕЛЬЗЯ ЗАЛИВАТЬ КИПЯТКОМ, ТОЛЬКО ГОРЯЧЕЙ ВОДОЙ, ТЕМПЕРАТУРА КОТОРОЙ НЕ ВЫШЕ 70°C. ХРОМСОДЕРЖАЩИЙ ИМБИРЬ ПОМОГАЕТ ИНУЛИНУ УСВАИВАТЬСЯ ЕЩЕ ЛУЧШЕ

Что собирать будем?

ЛИСТЬЯ БЕРЕЗЫ

Это настоящая сокровищница полезных веществ, а самые «несущие здорovie» – совсем молодые, еще клейкие и ароматные листочки. Их можно вдоволь засушить, хоть на год вперед. Но поливитамины нужны каждому и прямо сейчас: мелко нарубите стакан нежных листочков, отправьте их в термос, залейте тремя стаканами горячей воды и оставьте их париться часа на четыре. Затем в стакан с охлажденным «березовиком» можете добавить чайную ложку меда, сок лимона и выпить.



БУДРА ПЛЮЩЕВИДНАЯ

Это невзрачное на вид растение непременно возьмем в майское лукошко. Его еще называют собачьей мятой. Лекарственная трава с поистине богатырскими возможностями, в старину ее величали сороканедужницей, считали, что ей по плечу борьба с сорока разными болячками. А еще собачья мята – внимание! – омолаживает тело! Так что если вновь хотите превратиться в красную девицу или доброго молодца, то это ваша трава! Плюс к этому будра может стать надежным щитом для аллергиков, палочкой-выручалочкой для астматиков и опорой для тех, у кого большие



почки или накопило многократно подкожных отложений. Собирают траву во время ее цветения. Из сухого сырья делают настои. Есть противопоказания – принимать только после консультации врача!



СОСНОВЫЕ ПОЧКИ

Обязательно наберите их в ближайшем хвойном лесу. Пальцы станут липкими от смолы, возможно, немного пострадает и одежда, ну и пусть! Зато в лукошке будет покоиться многопроцентный «вклад в ваше здоровье» – из этих почек можно приготовить сосновый мед.

РЕЦЕПТ СОСНОВОГО МЕДА

1 часть промытых свежесобранных почек или зеленых шишек заливают 2 частями меда. Мед со временем расщепит и поглотит как почки, так и шишки, а еще станет необыкновенно ароматным и очень полезным. С его помощью осенью и зимой вы сможете справиться с кашлем, бронхитом и тонзиллитом. Для этого достаточно побаловать себя лечебным напитком, разведя 1 ст. ложку соснового меда с 1 стаканом теплого молока или чая.

ЧАЙ ДЛЯ УЛУЧШЕНИЯ ИММУНИТЕТА

Ольга Бахтина собирает травы-муравы для фирменного чая, который улучшает иммунитет взрослых и детей. Вот его состав.

Листовой зеленый чай, к которому в равных количествах добавляются высушенные листья мяты, Melissa, малины, земляники, черники, брусники, черной смородины, березы, рябины, иван-чая, мать-и-мачехи, цветки календулы и цветочные верхушки душицы.

Внимание! Душицу беременным женщинам пить нельзя, а вот для кормящих матерей эта травка очень полезна, поскольку усиливает лактацию.

ЛИСТЬЯ МАЛИНЫ

Содержат витамины А, С, Е, групп В и К; а также огромное количество минералов. Эти листья – источник природного аспирина, именно поэтому помогают при простуде. Чай из малиновых листьев обладает прекрасным противовоспалительным, жаропонижающим, потогонным, отхаркивающим действием. Так что заготавливаем не только малиновое варенье, в листьях пользы не меньше!

ЛИСТЬЯ ЧЕРНОЙ СМОРОДИНЫ

Может быть, для вас станет сюрпризом информация о том, что в листьях черной смородины витамина С больше, чем в самих плодах. Особенно в майских. И если в свой привычный чай вы начнете добавлять чудо-листочку, то у вас медленно, но верно начнут разглаживаться морщинки, укрепятся сосуды, устанет шалящее артериальное давление.



ЧТО ПОЛОЖИТЬ В ЛУКОШКО?

Почки и листочки березы

цветки боярышника, бузины черной, калины обыкновенной

листья брусники, малины, земляники, черной смородины, крапивы

манжетку обыкновенную

цветки и листья сирени.

Татьяна Марченкова



Дорогие читатели!

Что вас волнует сегодня, какие вопросы хотелось бы обсудить, чем поделиться с другими?

У вас есть возможность высказать свои мысли, свое мнение на страницах «ДАЧИ».

Ждем ваших писем

ОБЪЯВЛЕНИЯ



Перешлю семена: перцы, томаты, огурцы, ягодные, цветы. Каталог в вашем конверте. Тел. 8 (48643) 2 28 85
Геннадий Иванович, Орловская обл.

Перешлю: ангурия, чуфа, дихондра, огур-арбуз, огур-дыня. Тел. 8 930 420 02 28
Марина Николаевна, Воронежская обл.

Обменяю айву, лох, магонию, бересклет на георгины, розы. Тел. 8 905 710 93 91
Иван Кузьмич

Очень прошу связаться со мной Александра Мироновича Ульянина из Нижнекамского р-на, респ. Татарстан.

Меня очень заинтересовал цепападус – гибрид вишни и черемухи («ДАЧА» №5 от 4 марта 2019 г). Об этом гибриде слышу впервые. Очень прошу, Александр Миронович, сделайте звонок, я вам перезвоню.
Тел. 8 964 653 84 26
Вера, Иркутская обл.

БОЛЬНАЯ ТЕМА



Какова цена труда на земле?

Согласен с Григорием Ерохиным из г. Барыш Ульяновской области («ДАЧА» № 7): неужели нас отучат от земли? 50 процентов дач уже брошено, все вымирает, и детям про дачи будут рассказывать, как сказки?!

■ Дорого жить, дорогие мои, на земле. Дешевле зайти в супермаркет и купить овощи, а особенно тем, кто живет в мегаполисах, где и зарплата соответствующая. Только нам никто не заменит нашу дачу, где все вкусно и полезно, где все выращено своими руками.

В нашем городе, как только солнце начинает пригревать, частник спешит «на камень» с 5-литровыми ведерками картофеля. «Камень» – народное название, здесь добрые люди построили прилавок. Ведро картофеля стоит недешево, 5 л – 200 рублей. Но все равно пользуется спросом у населения, потому что вкусно. Хранят у нас такой картофель чаще в коллективных погребах, либо в гаражах, при строительстве которых в землю закапывалось сварная емкость, в народе названная «банкой». В «банках» картофель сохраняет свою свежесть до следующего урожая. По сравнению с магазинным он, конечно, вне конкуренции.

Существует мнение, что картофель достается почти даром, но оно ошибочное. В нашем садоводческом товариществе за сотку земли мы платим 250 рублей. А картофельник в 4 сотки – это уже 1000 руб. Примерно тысячу надо отдать за пахоту. Картофель надо посадить, пошевелить, подсыпать, выкопать, убрать,

высушить, заложить на хранение. Перевозка стоит денег. Купить новые семена – от 50–200 руб. за 1 кг.

Картофель без удобрения вряд ли удастся на славу, так что земле требуется навоз, тракторная телега которого стоит в пределах 4000 руб. Все эти затраты надо оправдать, вот частник и идет «на камень» торговать.

Стоит добавить и о других культурах. Покупка семян ныне обходится в круглую сумму. Подкормки, удобрения, опрыскивания, рассада, саженцы для сада, пленки, укрывной материал, расходы на горючее для поездок на дачу – для жителя глубинки это бешеные деньги.

Государству правильнее было бы освободить земледельцев от налогов, а не собирать 4% с людей, которые обрабатывают землю-матушку, пытаются свести концы с концами. А без налогов частник сможет прокормить не только себя, но и всю страну, и не надо будет привозить картофель из Египта. Хотя большой бизнес со мной не согласится.

Земли у нас много, а вот дачные участки зарастают чертополохом, их становится все больше и больше. Старички уходят в мир иной, а молодежи чаще бывает не до дачи.

Александр Нефедьев, г. Данилов, Ярославская обл.



МОЙ ВАМ ОТВЕТ

А у нас по-другому!

В газете «ДАЧА» № 7 от 1 апреля прочитала заметку Г. Ерохина из г. Барыш о пожилых людях. Автор пишет, что многие пожилые люди продают участки, другие бросают. Причина – обида, мнение пожилых людей никому не интересно

■ Хочу сказать, что игнорирование людей преклонного возраста происходит не во всех СНТ. Все зависит от обстановки. И во многом от самих людей.

У нас в товариществе 80-летний дачник был избран членом правления, но через два года он сам отказался от работы, потому что стало тяжело. У членов правления сейчас нагрузки большие.

К моей 81-летней маме, которая около 15 лет проработала в правлении, до сих пор ходят советовать председатель, ревизоры и члены правления. Она чувствует себя нужной людям.

На общем собрании садоводов к разумному мнению пожилых людей мы всегда прислушиваемся, потому что их жизненный опыт действительно помогает в организации дачной жизни. Одна наша пожилая дачница говорит, что обижаться ни на кого не надо, лучше делайте выводы!

Что касается заброшенных участков, то обида здесь не при чем. Тот, кто хотел продать дачу и просил разумную цену, уже давно садовый участок продал. А причин для продажи на самом деле очень много.

Ирина Викторова, г. Покров, Владимирская обл.



ВЕК ЖИВИ, ВЕК УЧИТЬСЯ

Продукты храню в морозильнике

Дачники много пишут о хранении овощей, а я хочу сказать про сохранение приготовленной нами еды, которая остается в холодильниках на целую неделю. Ведь очень многие на своих дачах будут появляться только в выходные. Как ни крути, оставшиеся хлеб, мясо, бульоны не станут свежее даже в холодильнике

■ Меня научили все складывать в морозильник. Пока он пуст от овощных заморозок, место есть. Перед отъездом домой хлеб нарезаю на куски, бульон наливаю в двойной полиэтиленовый пакет, мясо тоже режу, заворачиваю в фольгу – и в морозильник.

В следующие выходные вынимаю столько, сколько мне надо, разогреваю – все вкусно. А главное – не приходится выбрасывать продукты. Нарезанный хлеб и мясо оттаивают быстрее, чем целый кусок. Очень удобно!

Анна Шейпак, г. Ростов-на-Дону

А какие секреты, приемы, советы, облегчающие дачную жизнь есть у вас? Делитесь с нами!

МЕЖДУ НАМИ, ДАЧНИКАМИ

БЕСПЛАТНЫЕ ОБЪЯВЛЕНИЯ



ДОРОГИЕ ЧИТАТЕЛИ!

Если вы готовы поделиться излишками своих семян, посадочного материала или ищете какой-либо сорт, растение, обращайтесь к садоводам через газету «ДАЧА». Заполните бланк, распишитесь о принятии условий для публикации и пришлите в редакцию по почте. На конверте и в электронной почте укажите свой обратный адрес.

АДРЕС РЕДАКЦИИ:
115088 Москва, ул. Угрешская, д. 2, стр. 15, ИД «Кардос», газета «ДАЧА», dacha@kardos.ru

ОБМЕНЯЮ, ПЕРЕШЛЮ, ПОДАРИЮ, ИЩУ (нужное подчеркнуть)

Фамилия, имя, отчество _____

Контактный телефон _____

Даю согласие на сбор, хранение, обработку моих персональных данных

ООО «ИД «Кардос» _____ (подпись)

Подтверждаю, что я не преследую цель извлечения прибыли

и не осуществляю коммерческую деятельность _____ (подпись)

ИНФОРМАЦИЯ К СВЕДЕНИЮ

1. Текст объявления не должен содержать предложения о продаже. Публикуются предложения о сделках товарного обмена, дарения, а также объявления поиска нужных товаров.
2. Публикуются объявления, касающиеся только посадочного материала, семян. Не принимаются объявления от лиц, осуществляющих коммерческую деятельность в сфере садоводства, растениеводства, ландшафтного дизайна и т.п.
3. Публикация объявлений осуществляется в порядке очередности их поступления в редакцию. В течение года публикуется не более трех объявлений от одного автора.
4. Сроки публикации и место размещения объявления остаются на усмотрение редакции.
5. Отзыв объявления автором и внесение исправлений в текст после поступления бланка в редакцию не допускается.
6. Автор объявления, подписывая бланк, дает бессрочное согласие на сбор, хранение, обработку своих персональных данных Издательским домом «Кардос» в целях работы над его объявлением. Согласие может быть отозвано в письменной форме.
7. Редакция не несет ответственности за достоверность указанной в объявлении информации.
8. Редакция имеет право отклонить публикацию объявления при наличии подозрений в нарушении условия некоммерческого объявления, а также при наличии признаков нарушения Закона «О рекламе», Закона «О СМИ», Закона «О защите детей от информации, причиняющей вред их здоровью и развитию» и других законов РФ.
9. Конфиденциальность личных данных авторов гарантируется.



Высоко растут, пышно цветут

Людмила Виноградова,
преподаватель клуба «Цветоводы Москвы», коллекционер растений

Плетистые, вьющиеся, лазающие...
Все эти эпитеты относятся к розам с максимальной длиной стеблей для этой культуры. Группа не однородна, она объединяет четыре направления, каждое из которых имеет свое название и особенности. Учитывая их, можно добиться самого пышного цветения



2 Рамблер (Ramblers)

В отличие от первой группы стебли Рамблеров гибкие и гораздо длиннее – до 4–5 м. Благодаря чему используются для декорирования любых объектов, например, стволов старых высоких деревьев или их остовов. Стебли закрепляются на опорах, шпалерах, тем самым создается множественная горизонтальная составляющая, обеспечивающая буйное цветение. По всей длине стебля

появляется множество коротких цветоносов, заканчивающихся букетиками из небольших, до 3–4 см в диаметре цветков. Сорты – Эксельза (Excelsa), Бонни (Bonny), Дороти (Dorothy).

Цветение однократное – в июле, продолжается 4–5 недель в зависимости от температуры воздуха. Рамблеры хорошо черенкуются, долго растут на одном месте.

В ЧЕМ ОСОБЕННОСТЬ

Эти плетистые розы хорошо образуют побеги. У корнесобственных экземпляров количество стеблей может достигать и 40 штук. Однако

такое количество стеблей – расточительство с точки зрения возможностей растения. Стебли начинают затенять друг друга, пышность цветения не увеличится. Что делать? Ограничивать количество стеблей на уровне 8–12 штук. По окончании цветения стебли, на которых было цветение этого года, следует вырезать на кольцо. К этому моменту параллельно с цветением растение производит молодые замещающие стебли. Поскольку цветоносы Рамблеров появляются на древесине предыдущего года, именно эти молодые побеги и обеспечат хорошее цветение следующего года.

1 Клаймберы (Climbers)



Пример крепления Клаймбера

Главные стебли этих роз жесткие, достаточно толстые, диаметром 1,0–2,5 см, в основном прямостоячие и вырастают до 2–3 м в длину. Цветы у них крупные – 6–10 см в диаметре – разной окраски и формы. Бывают одиночные или в небольших соцветиях по 2–3 штуки, образующихся на боковых побегах. Если удалять отцветшие соцветия первой волны цветения, клаймберы способны дать и более позднее, повторное цветение.

В ЧЕМ ОСОБЕННОСТЬ

У этой группы роз затруднена естественная, самопроизвольная смена скелетных ветвей. А именно это свойство делает любой куст декоративным продолжительное время.

При строго вертикальном креплении растения цветение будет только на вершине стебля. А высокая декоративность достигается только при цветении по всей длине стеблей. Для отращивания цветоносных побегов стебли необходимо располагать на опоре не строго вертикально, а с наклоном. И чем больше горизонтально закрепленных стеблей (по возможности, т.к. стебли жесткие), тем активнее будут появляться цветоносы, практически из каждого междоузлия. Так достигается пышность цветения. Как правило, стебли таких роз располагают на вертикальной опоре веером. Это действие также способствует иницированию пробуждения спящих почек, из которых появятся молодые побеги для последующего замещения великовозрастных, постаревших стеблей. Подобное постоянное омолаживание растения будет способствовать длительной высокой декоративности. Такие розы используются для декорирования вертикальных поверхностей, широких столбов, пергол и так далее.



Пример крепления Рамблера



Пример мощи Клаймбера





**ГЕОМЕТРИЯ РАСПОЛОЖЕНИЯ ПЛЕТИСТЫХ РОЗ
ДЛЯ УСИЛЕНИЯ ЦВЕТЕНИЯ**



ПЛЕТИСТЫЕ РОЗЫ ПОДВЯЗЫВАЮТ, КАК ЕЖЕВИКУ, ВЫГИБАЯ ПОБЕГИ ДУГАМИ ИЛИ НАПРАВЛЯЯ ИХ ГОРИЗОНТАЛЬНО. ЛУЧШЕ ЭТО ДЕЛАТЬ ДО ТОГО, КАК НАЧНУТ РАСПУСКАТЬСЯ ЛИСТЬЯ. ЭТО СТИМУЛИРУЕТ ОБРАЗОВАНИЕ ЦВЕТУЩИХ ПОБЕГОВ



3 Кордези (Kordezii)



Как известно, климат средней полосы России накладывает свои отпечатки на такую теплолюбивую культуру, как роза. Погодные условия провоцируют вспышки заболеваний листьев, их преждевременное опадение, следовательно, ослабление растений и проблемную зимовку. Поэтому повсеместно ведутся работы по поиску устойчивых роз к морозам и болезням. Группа Кордези – одна из удавшихся попыток. Это скорее подраздел для уже описанных групп. И основывается он не на геометрических параметрах, как первые две группы, а на определенных сочетаниях родительских пар, то есть на генетической истории происхождения.

В ЧЕМ ОСОБЕННОСТЬ

В наших садах давно известны такие малоуходные сорта, как Симпатия (Sympathie), Дортмунд (Dortmund), Фламентанц (Flammentanz). Розы настолько устойчивы в средней полосе России, что используются и в дальнейших селекционных изысканиях. Основным носителем устойчивости является генетический материал видовой розы Морщинистой, которая является одним из родителей роз группы Кордези. В последнее время появилось несколько перспективных садовых групп роз на основе розы Морщинистой.



4 Клайминги (Climbing)

В эту группу входят розы, полученные в результате почковой мутации кустовых роз разных сортовых групп. При этом сохраняются размер и окраска цветка, но изменяется геометрия растения. То есть с одинаковыми цветками могут существовать растения в двух формах: кустовой и плетистой. Пример – всемирно известная роза Глория Дей (Gloria Dei).

В ЧЕМ ОСОБЕННОСТЬ

При покупке плетистой формы на этикетке обязательно стоит знак «Кл.» (клайминг), либо в латинском варианте «Cl.» Это важно, так как в случае значительной обрезки произойдет возврат растения к кустовой форме. Что касается морозостойкости плетистого варианта Клайминга, то единого мнения в литературе нет. Но в основном считается, что с увеличением длины стеблей морозостойкость уменьшается.



©OTO Nattika/przisziv J. Matthew/ajisai13/Marie Charouzova/cristo95/oksana2010/Shutterstock/ТАСС



**НОМЕР УЖЕ В ПРОДАЖЕ!
СПРАШИВАЙТЕ В КИОСКАХ, СУПЕРМАРКЕТАХ
И ПОЧТОВЫХ ОТДЕЛЕНИЯХ**

ЖУРНАЛ ВЫХОДИТ 1 РАЗ В МЕСЯЦ

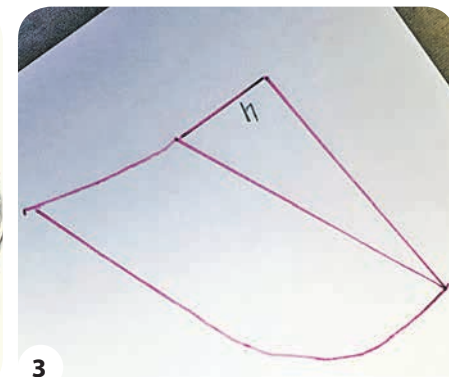
Подписной индекс в каталоге «Почта России» **П2960.**

Оформить подписку до почтового ящика можно во всех почтовых отделениях связи и на сайте Почты России <https://podpiska.pochta.ru>



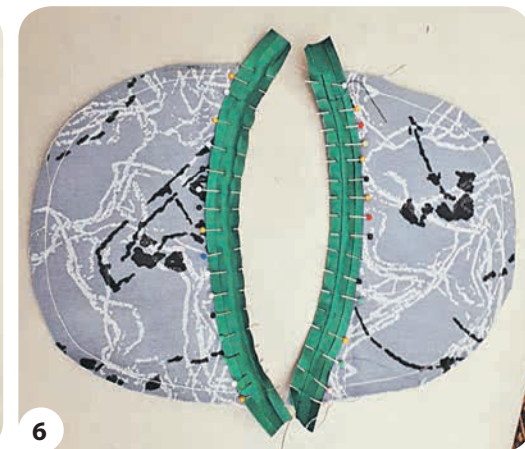
Входим в дом, как в музей

Работая на участке, то и дело приходится забегать в дом за какой-нибудь важной мелочью. Разуваться каждый раз некогда или лень – на секундочку же! Вот и приходится потом браться за швабру и проводить дополнительную уборку. Чтобы мытье полов свести к минимуму, предлагаем хитроумное решение – сшить тапки



Вам понадобятся:

- Плотная ткань типа брезента, которую используют для пошива штормовок
- Выкройка на бумаге
- Ножницы
- Нитки подходящих цветов
- Портновский мел или карандаш по ткани
- Булавки, иголки
- Косая бейка контрастных цветов
- Широкая резинка подходящего цвета
- Швейная машина
- Портновский метр



Эти тапочки сделаны по образу и подобию музейных. Кто не помнит будто снятые с великанов войлочные шлепанцы с веревками, подходящими одновременно на все размеры ног?! Главное их достоинство – они легко одеваются и снимаются. Особенно, если вместо веревок пришить резинки. Так в доме сохранится чистота и порядок. А в оформлении такой обуви всегда можно применить дизайнерские идеи.

Тапочки своими руками быстро и просто можно сотворить из подручных материалов. Годится самый разнообразный текстиль – плотные ткани, брезент, старые джинсы, а также войлок, фетр и кожу. При этом вовсе не надо искать даже выкройку нужного размера. Сделаем лекала сами, выкраивая детали по размеру обуви самого большого размера.



ПОРЯДОК ИЗГОТОВЛЕНИЯ:

1 Для основы выкройки обводим подошву резинового сапога карандашом на бумаге или картоне. Отмечаем середину и, отступив около 1/3 в сторону пальцев от этой точки, проводим пунктирную линию. Это граница крышки тапочка. Проверим себя, измеряя расстояние от верхней точки подъема сапога до большого пальца.

2 Продолжаем построение выкройки верха

тапочек. Измеряем сантиметром второй отрезок – полноту нашей обуви.

3 Вырезаем из бумаги лекало верхней половины подошвы, складываем его вдоль посередине. Добавляем около 4 см в центральной части так, как это показано на рисунке и еще раз вырезаем увеличенную деталь. Разворачиваем выкройку и таким образом получаем «крышку» будущего тапка. Нужно обязательно приложить

готовую бумажную деталь к сапогу для проверки размера и возможной корректировки выкройки.

4 Выкраиваем по 2 детали каждой подошвы и 4 детали «крышки» тапочек. Важно правильно расположить лекало, чтобы подошва не получилась на одну ногу. Если хотите сделать ее более плотной, то можно раскроить еще по одной детали из любого прокладочного материала.

5 Скалываем попарно (изнанка к изнанке) выкроенные детали подошвы и прошиваем, отступая от края около 1,5 см. Также поступаем и с «крышками» тапочек.

6 Обрабатываем край «крышки» контрастной по цвету косой бейкой.

7 Фиксируем булавками основные детали между собой и прострочим. Тапочки почти готовы, осталось навести красоту.

8 Воспользуемся еще раз косой бейкой, но уже другого цвета. Спрячем под ней край подошвы.

9 Примеряем тапки на резиновый сапожок, заодно отмечаем точки пришивания резинки и ее длину.

10 Надежно закрепляем резинки с внутренней стороны «крышки» тапочек. Все получилось, обувка для сапожек готова! **Д**

Екатерина Глазова



Сладкие цукаты из ревеня

Пробуждающаяся майская природа радует нас свежими зелеными красками и предоставляет прекрасную возможность полакомиться весенними дарами. Но помимо первых салатов майскую «зелень» можно заготовить впрок, чтобы подольше наслаждаться чудесными вкусами и ударной дозой полезных для организма веществ

■ Прекрасным десертом, который будет долго напоминать о весне, станут цукаты из молодого ревеня. Молодые черешки листьев вымыть, удалить кожицу и нарезать кусками по 2 см. Бланшировать в кипящей воде в течение одной минуты и охладить в холодной. Поместить кусочки в эмалированную кастрюлю и залить горячим сахарным сиропом, приготовленным из

расчета 1 кг сахара и 300 г воды на 1 кг ревеня. Уваривать в три приема. Первая варка – 10 минут при слабом кипении. Снять с огня и дать полностью остыть. Так же проводится вторая варка. В третий раз цукаты варить до готовности. Уваренные цукаты откинуть на дуршлаг, остудить, затем можно обвалить в сахарной пудре. Хранить в стеклянных банках.

ПОЛЬЗА И ВРЕД

КОРЕНЬ ОДУВАНЧИКА имеет уникальный состав. Можно особо выделить содержащийся в нем инулин (снижает сахар в крови), холин (снижает холестерин, защищает печень), каротиноиды (улучшают зрение, стимулируют обменные процессы), стерин (оказывает мочегонный и желчегонный эффект).

! Корень одуванчика противопоказан при обострении язвенной болезни, повышенной кислотности, камнях в желчном пузыре и протоках, а также в случае индивидуальной непереносимости.

РЕВЕНЬ богат витаминами и минералами. Так, в нем высокое содержание витаминов А, группы В, С, Е, К, а также яблочной кислоты, магния, калия и селена. Ревень очищает печень и желудочно-кишечный тракт, нормализует отток желчи, способствует снижению давления, улучшает качество крови.

! Употребление ревеня противопоказано в случае ревматизма, подагры, заболеваний ЖКТ и геморроя в стадии обострения, кровотечений различной этиологии, повышенной кислотности.

СПАРЖА богата витаминами А, С, Е, РР, бета-каротином, В1, В2, В3, В6 и В9. Также содержит железо и натрий, фосфор и калий, магний и кальций, много растительного белка. Имеет очень низкую калорийность и гликемический индекс. Спаржа помогает чистить сосуды от холестериновых бляшек, предотвращает анемию, ускоряет метаболизм, стабилизирует нервную систему, подходит для диабетиков.

! Из-за высокого содержания сапонинов спаржу не рекомендуется употреблять при любых заболеваниях ЖКТ, а также при ревматизме и подагре.

ЩАВЕЛЬ обладает внушительным списком достоинств. Так, в нем высокое содержание витаминов А, Е, РР, В1, В9, С, К, калия, фосфора, натрия. Щавель улучшает состав крови, повышает иммунитет, перезапускает обмен веществ, очищает организм от шлаков.

! Из-за высокого содержания щавелевой кислоты употреблять эту зелень следует с осторожностью. Воспалительные процессы в пищеварительном тракте, заболевания почек, подагра и артрит, а также желчекаменная и мочекаменная болезни являются абсолютным противопоказанием. Еще – не стоит готовить щавель в чугунной посуде.

РЕЦЕПТЫ ОТ ЧИТАТЕЛЕЙ

Витаминная настойка из корней одуванчика

Невзлюбленный для огородников одуванчик – целебное растение. Раз уж все равно приходится от него избавляться на своем участке, вполне можно попутно собрать сырье для двух настоек, которые получатся покруче, чем аптечные витаминно-минеральные комплексы

ПОНАДОБИТСЯ:

■ Корни одуванчика – банка 1 л ■ водка – 1 л.

ПРИГОТОВЛЕНИЕ:

■ Чистые, измельченные, собранные вдали от города и дорог корни одуванчика положить в чистую банку и залить водкой так, чтобы ее уровень был на 3 см выше сырья. Настаивать в темном месте 1 месяц. Периодически банку нужно встряхивать.



ПОНАДОБИТСЯ:

■ Сок корней одуванчика – 100 г ■ медицинский спирт – 15 г ■ глицерин – 15 г ■ вода – 17 г.

ПРИГОТОВЛЕНИЕ:

■ Все компоненты перемешать и процедить. Принимать как лекарство – по 1 ст. ложке за 30 минут до еды 2 раза в день.

Иван Калина, Московская обл.

Спаржа консервированная

Спаржа – удивительное растение. До 15 лет приносит урожаи, выглядит занятно, а главное – невероятно полезна. Сейчас самое время ее собирать и заготавливать



ПОНАДОБИТСЯ:

На 1 литр воды: ■ соль – 1 ст. ложка ■ сахарный песок – 1 десертная ложка.

ПРИГОТОВЛЕНИЕ:

■ Связать ниткой очищенные пучки спаржи из 10 побегов высотой 15–20 см, опустить их в сильно кипящую подсоленную воду головками вверх. Варить до полуготовности. Осторожно откинуть в дуршлаг, освободить от ниток и уложить в банки головками вниз. Залить горячим раствором сахара и соли. Прикрыть крышками и стерилизовать 20–30 минут. Затем закатать.

Анастасия Волгина, г. Смоленск

Щавель сухого посола

Большое количество зелени в рационе – отличный способ ощелачивать организм, который за зимний период «закислился» от неправильной еды. Но эта процедура нужна не только весной, поэтому почему бы не заготовить впрок. Щавель отлично подходит для этой цели

ПОНАДОБИТСЯ:

■ Свежесобранный щавель – 1 кг ■ соль – 100 г.

ПРИГОТОВЛЕНИЕ:

■ Листья вымыть теплой водой. Разложить их тонким слоем на бумаге или ткани для просушки. Когда листья высохнут, нарезать их помельче, как для борща. Измельченный щавель перемешать с солью, затем перетереть руками и плотно утрамбовать в чистые сухие банки. Когда сверху выступит сок, банки закрыть, перевернуть на 1 час и убрать в холодное место. Для такого способа консервирования лучше подходят небольшие банки, чтобы использовать всю емкость сразу.

Петр Анисин, г. Вязьма





Все объявления на правах рекламы

ВСЕ ДЛЯ ДАЧИ

Энергия
СТАБИЛИЗАТОРЫ НАПРЯЖЕНИЯ
для дома и дачи
8 (800) 333-23-44
energiya.com



БАНИ-БОЧКИ КВАДРО!
От Костромского Бондаря!
Читателям газеты ДАЧА
скидка 5 т. р. Бани
с утеплителем и отделкой!!!
Предоплата только 10%!
Тел.: **89536661566**.
Сайт: kostromskoybonдарь.рф

ОГРН 1174401002115, ООО «КБ», 156002,
юр.адрес г. Кострома, ул. Терешковой, 49-21



ИП Кузнецова Н.В.
ОГРНИП 317774600149306

■ **8 (495) 722-25-56** Самый вкусный шашлык получается из тандыра, а мы предлагаем дровяные и электрические тандыры для шашлыка по ценам производителя от 7000 рублей, доставка по всей Москве и МО. ШОУРУМ – г. Москва, ул. Генерала Белова, д. 35. ТЦ «Мебель град». Тел.: +7 (495) 722-25-56 Сайт: dacha-sad.ru

РАЗМЕСТИТЬ РЕКЛАМУ В ГАЗЕТЕ «ДАЧА» ПРОСТО:

1. Позвонить **8-495-792-47-73**
2. Оплатить через терминал кошелек QIWI
3. Сообщить об оплате

www.kardos.media

САЖЕНЦЫ

Распродажа саженцев, плодовых и ягодных культур с открытой и закрытой корневой системой

Северное Бутово, ВИЛАР, ул. Грина, 7, стр. 2

8-495-388-45-55
8-926-309-68-33
8-977-897-02-67

■ **БАНК ДАННЫХ КОЛЛЕКЦИОНЕРОВ РАСТЕНИЙ** оказывает помощь в поиске ЛЮБЫХ РЕДКИХ растений, например: неукрывной виноград, яровой чеснок, желтые пионы, махровые калистегиа и сангвинария, сортовые подснежники и кандыки, махровые клематисы и княжики, сорта и виды астрагала и посконника, садовые орхидеи, ликорисы, прострелы, триллиумы, клопогоны, эремурусы, рассада земляники и княженики, клубни для посадки якона, батата и топинамбура, красивоцветущие комнатные дипладении и клеродендрумы, плодовые комнатные манго и кумкваты и др. 121059 Москва, а/я 38 Битунов ВВ, тел. 8-926-530-6162, www.bdkr.ru

■ **8-960-459-58-31** Вниманию садоводов и огородников! Предлагаю отпугивающее вредителей безвредное ЭКОвещество (в соответствии с инструкцией по применению): жидкий защитный дым. Все вредители идут на продукт своего питания, только не на дым. Вы не будете прикасаться к ядохимикатам. Всем известно, что яд может проникать через кожу и легкие, а также хорошо впитывается растениями. Вспомните поговорку: «Пчеловоды живут на 10 лет больше, а садоводы на 10 лет меньше». Постарайтесь всё выращивать не на химии, а на органике! Сайт: жидкий-защитный-дым.рф. Купить: тел. 8-960-459-58-31 Васин И.Н.

ТРАНСПОРТНЫЕ УСЛУГИ

■ **8-968-058-66-78, 8-916-624-10-58** Доставка, перевозка квартирные, дачные и др. Москва, МО, регионы. Работаю сам - БЕЗ ПОСРЕДНИКОВ, диспетчеров и т. п. Время - не ограничено. Грузчики есть. Цельнометаллический фургон Пежо-Боксер (свой, не аренда). Человеческий подход к делу. Без выходных и праздников.

■ **8-499-390-38-78, 8-926-287-94-67** Недорогой переезд любой сложности. Дачные и квартирные. Москва, Московская область и регионы. Любые расстояния и направления. Можно с животными. Автопарк: грузовые, легковые, микроавтобус 7 мест, и др. Грузчики. Славяне. Вежливо и аккуратно. Без выходных. Пенсионерам скидки.

■ **8-916-334-71-31** Перевозки квартирные, дачные, офисные. Въезд в центр. Пианино, сейфы. Утилизация. Грузчики славяне. Разборка, Сборка мебели. Работаю 24 часа. Скидки пенсионерам, ветеранам труда и ВОВ. МАШИНА СО СДВОЕННОЙ КАБИНОЙ 5 МЕСТ.

ФИНАНСЫ

■ Даём займ наличными до 50 000 руб. от 0,6 %. Возраст до 80 лет. Без залога и поручителей. Пенсионерам особые условия! Честно! Быстро! Доступно! м. Пл. Ильича / м. Римская: 8(925)063-49-19 или м. Алтуфьево: 8(926)736-79-05. ООО МКК «Благодетель», рег. 1703046008545, ОГРН 1175024022172, СРО «Мир» рег. 50000935

ДАЧНОЕ СТРОИТЕЛЬСТВО И РЕМОНТ

ПЕЧИ КАМИНЫ БАРБЕКЮ
КЛАДКА И РЕМОНТ
Гарантия 10 лет.
8 985 445-82-64
ДОСТАВКА МАТЕРИАЛА

■ **+7-925-304-81-08** Качественно и в срок выполним строительные монтажные работы. Монтаж сайдинга всех видов. Монтаж, ремонт, замена кровли. Утепление фасада, кровли. Внутренняя отделка вагонкой, ПВХ, МДФ. Настил полов. Строительство каркасных дач.

АНТИКВАРИАТ

■ **8-967-273-29-40** Иконы, серебро 875, 84, 916, 88 пробы, коронки, монеты юбилейные, золото, мелочь 1961-93, фарфор, чугунные статуэтки, Касли, Будду, знаки, медали, значки, фото, открытки, книги, янтарь, мельхиор, подстаканник, портсигар, самовар и др. КУПЛЮ ДОРОГО. ВЫЕЗД. Дмитрий, Ирина

ЖИВОТНЫЕ И ПТИЦА

ТД Птичное

■ Инкубационное яйцо: Хайсекс коричневый и Белый, Декалб (белый), Беларусь коричневый и Белый. Доминант цветной. Бройлеры Кобб-500, Индейки, Утки, Куропатки, Страусы. Также: Суточные цыплята. Подросшие бройлеры. Заказать по телефонам: **8-925-839-00-35, 8-916-234-02-50** <http://ptichnoe-td.ru>

ООО «Торговый Дом Птичное» 108807, г. Москва, п. Первомайское п. Птичное, ул. Центральная, дом 2, оф. 49. ОГРН 1115030003956

Питомник карликовых кроликов и африканских ежей предлагает малышей для вас и ваших детей.
Питомник находится в м-не Клязьма г. Пушкино МО. Дозов в Москву до станции метро. Родословные, прививки, пожизненное сопровождение.
Телефон, Viber, WhatsApp **8-903-275-21-33, Наталья** звоните круглосуточно <http://minikrolik.moscow>
ОГРНИП 306503815000046
ИП КАРЧЕВСКАЯ НАТАЛЬЯ АЛЕКСАНДРОВНА

МЫ ЗДЕСЬ

У НАС ВАШИ КУРЫ

■ **8-905-345-77-08** Продажа кур-молодок Чешский Доминант, Хайсекс Браун, Ломан Браун, Супер Ник, Леггорн! Возраст от 4 до 6 месяцев. Исключительно качественная птица! Предоставляем вет. справки и даем гарантию! Бесплатная доставка от 10 голов (привозим на выбор). 8-905-345-77-08

ИП Филиппова Мария Сергеевна.
ОГРНИП 317213000011744

ВСЁ ДЛЯ ПТИЦЕВОДСТВА

■ **8-495-626-27-27, 8-903-745-33-83** Инкубаторы бытовые и фермерские; пельменные машины, поилки и кормушки для птиц, кроликов и свинок; терморегуляторы и лампы, брудеры, мини-курятники и крольчатники, термометры, весы и многое другое. Сайт: fermatorg.ru

ИП Ерофеев Николай Алексеевич
ОГРНИП 315774600406972

ПЧЕЛОВОДСТВО

Пчелоразведенческое хозяйство «ПЧЕЛОПИТОМНИК СТАВРОПОЛЬСКИЙ»
ПРИНИМАЕТ ЗАКАЗЫ и реализует в 2019 г. пчелопакеты и пчеломаток карпатской породы
8 (928) 010-48-77
www.pchelopitomnik.com
ИП Балыков Андрей Фёдорович ОГРНИП 318265100021257

СКИДКИ!
i-uley.ru
УЛЕЙ 12-рамочный
А также широкий ассортимент пчелоинвентаря
www.i-uley.ru 8(495)743-99-47
Московская обл., г. Долгопрудный, Транспортный пр-д, д.9
ИП Горохов Владимир Николаевич ОГРНИП 317502900056345

ДЕРЕВЯННОЕ ДОМОСТРОЕНИЕ

■ **8-965-415-63-43, 8-916-204-93-28** БРИГАДА СТРОИТЕЛЕЙ - ВСЕ работы из своего материала или заказчика. Дом под ключ. Крыши, фундаменты, отмостки, утепл. сайдингом, внутрен. отделка, печи, заборы, др. Работаю по ВСЕЙ Московской области, БЕЗ предоплаты. Пенсионерам СКИДКА 25%. Замеры, консулт. – БЕСПЛАТНО.

■ **8-985-766-50-48** Срубы бань пятистенки (Псков) из неоцилиндрованной сосны. Доставка и сборка входит в цену. Рубка в «лапу». От 100 т.р. Размер: 3х4, 3х5, 3х6, 4х6, 5х6, 6х6. Различная комплектация. www.srubbanivam.ru

МЕБЕЛЬ

■ **8-495-585-45-12, 8-495-585-45-25** ПОДУШКИ ДЛЯ СОФЫ. Матрасы ортопедические, пружинные, беспружинные. Замена раскладушек в диване. Профессиональная ОБИВКА МЕБЕЛИ. Большой выбор мебельных тканей. Гарантия. Доставка бесплатно. svk-mebel.ru, svkmatras.ru. Тел.: 8-495-585-45-12, 8-495-585-45-25

РАБОТА

■ **РАБОТА НАДОМНАЯ!** Фасовка семян, изготовление пакетов для фасовки. З/п от 12500 руб. Рабочие материалы почтой. Бесплатно вышлем подробные условия работы всем желающим. Отправляйте СМС-заявку (ваши ФИО, точный адрес, индекс) по тел. 8-987-840-08-17

АВТО

■ **8-495-664-45-62, 8-916-043-44-44** АВТОВЫКУП ДОРОЖЕ АВТОСАЛОНОВ!!! Любые модели и состояния: ПОДЕРЖАННЫЕ АВАРИЙНЫЕ, НЕИСПРАВНЫЕ, а также ГРУЗОВЫЕ и кредитные! В день обращения. ВЫЕЗД, ОЦЕНКА, ОФОРМЛЕНИЕ БЕСПЛАТНО! Покупаем МАКСИМАЛЬНО ДОРОГО! Гарантия БЕЗОПАСНОЙ СДЕЛКИ! РУССКИЕ ОЦЕНЩИКИ! ДЕНЬГИ НА МЕСТЕ!!!

Хотите разместить рекламу в газете «Дача»?
Телефон рекламной службы:
8-495-792-47-73



Все объявления на правах рекламы

УНИЧТОЖЕНИЕ НАСЕКОМЫХ



СЭС №1 Уничтожение КЛЕЩЕЙ и КРОТОВ, насекомых (тараканов, клопов, муравьев)
Гарантия 100%.
8 (495)255-15-48, 8(925)211-36-44

ПРИЕМ РЕКЛАМЫ В РУБРИКУ «УДАЧНОЕ ПРЕДЛОЖЕНИЕ» ПРОИЗВОДИТСЯ ПО АДРЕСАМ:

ОТДЕЛ РЕКЛАМЫ ГАЗЕТЫ «ДАЧА» ☎ 8-495-792-47-73, м. «Кожуховская»	РА «ИМЕДИАКОМ» ☎ 8-495-933-44-48, м. «Румянцево»	РА «КАПИТАЛ-МЕДИА» ☎ 8-495-380-35-31, м. «Электrozаводская»	РА «РЕКЛАМА 21 ВЕК» ☎ 8-495-724-72-01, м. «Солнцево», курьер БЕСПЛАТНО
РА «СПРАВКА» ☎ 8-495-970-08-08, м. «Алексеевская»	ООО «РОССТ» ☎ 8-495-645-02-92, м. «Бауманская»	ДЖАМБО ПРЕСС ☎ 8-495-925-59-84, м. «Аэропорт»	STROKI.INFO (ООО «МАГАЗИН РЕКЛАМЫ») ☎ 8-495-669-31-55, 778-12-38, м. «Авиамоторная»
АРТ «КОРУНА» ☎ 8-495-944-30-07, 944-22-07, м. «Планерная», выезд курьера БЕСПЛАТНО	РА «ВАРИАНТ +» ☎ 8-901-517-33-81, м. «Текстильщики», курьер БЕСПЛАТНО	РА ООО «ГРИН КЛАССИК» ☎ 8-495-926-38-00, многоканал, м. «Семеновская», курьер БЕСПЛАТНО	АРБ «АДАЛЕТ» ☎ 8-495-647-00-15, м. «Курская». Прием рекламы в регионах: Санкт-Петербург; Нижний Новгород; Казань; Екатеринбург ☎ 8-800-505-00-15 (звонок бесплатный)
РА «СОЛИДАРНОСТЬ-ПАБЛИШЕР» ☎ 8-499-530-29-07, 530-24-73, м. «Аэропорт», курьер БЕСПЛАТНО	РА «КОНСУЛ МЕДИА» ☎ 8-495-778-82-10, 8-905-756-13-43, м. «Петровско-Разумовская»	РА «ИНФОРМ ЭКСПРЕСС» ☎ 8-495-543-99-11, м. «Ленинский проспект»	

КОНКУРС «БЫЛ ТАКОЙ СЛУЧАЙ...»

Подведение итогов конкурса – в газете «ДАЧА» № 11 от 1 июня 2019 года



Ограбление по-муравьиному

■ Однажды я сам лично убедился, что у муравьев есть интеллект. Было это в старом домике, где на кухонном подоконнике образовались две норки, возле которых стали появляться кучки мелких крупинок подгнившей древесины. Их натаскали муравьи при устройстве своего гнезда в подоконной доске. Самых муравьев не было видно, по-видимому, работали ночью.

У окна одним краем под подоконник стоял стол, столешница была ниже на 5 см, а край стола не касался стены. За этим столом мы по утрам всегда пили чай.

Вот и в тот день утром, попив чаю, я ушел на работу, а со стола забыл убрать банку с сахарным песком. А вернувшись с работы, увидел, что на кухонном столе трудилась хорошо организованная армия рыжих муравьев. От подоконника до банки с сахаром струились две ленты насекомых – одни бежали к банке, другие – к подоконнику, неся на себе крупинки сахарного песка.

Внутри банки от верхнего края висела гирлянда из муравьев, схватившихся друг за друга и тесно прижавшихся к стенке. По этой живой гирлянде, как по тропинке, поднимались муравьи с крупинками песка в челюстях. Подняться по отполированной до блеска стенке

они не могли. Зато поднимавшись по спинам своих соплеменников до верха, муравей отходил по краю в сторону, сбрасывал крупинку на стол и падал обратно внутрь банки. Там хватал новую крупинку, и все повторялось. На дне банки трудилось около 20 муравьев.

На столе скинутые из банки крупинки подхватывали другие муравьи убежали к подоконнику – точно к одному его месту, где с края подоконной доски свисала другая гирлянда из насекомых, схватившихся друг за друга лапками и челюстями. И муравьи с добычей по ней, как по лестнице, поднимались на подоконник и несли ее в свою норку. А из другой норки выходили свободные муравьи, бежали к краю подоконной доски, падали на стол и дисциплинированно шли за новой добычей.

Эта слаженная работа так поразила меня, что я долго стоял завороченно, наблюдая по-военному организованное муравьиное ограбление моего сахарного песка.

Вскоре при капитальном ремонте домика окна мы заменили, и новый подоконник муравьи уже покинули.

Юрий Алексеев,
 Вологодская обл.,
 Вытегорский р-н,
 с. Андомский Погост

Спасение лягушек

■ Стояло жаркое лето без дождей. Соседи решили сделать забор на фундаменте, и рабочий выкопал траншею. Вечерком, проходя мимо, заглянула в траншею и оторопела от увиденного. На дне по всей длине шевелилась живая лента из жаб и лягушек. Они были разных размеров и «национальностей». Знала, что утром зальют бетон. Они погибнут!

Не задумываясь, сиганула в траншею, чтобы вытащить их руками. Но не могла ни согнуться, не развернуться – глубина обняла меня по плечики, а рост у меня 1 м 50 см. Началась паника.

Кое-как я вылезла. Кто бы увидел, умер со смеха. На нервной почве начала бегать по чужому участку, искать доску. Нашла. Она оказалась гладкой и короткой, не доставала до края ямы. Нашла кусок шифера, который помог мне сделать сооружение в виде мостика с наклоном. И я быстро стала проговаривать этим земноводным: «Идите туда, там выход». Как мантру читала. Еще и показывала рукой в нужную сторону.



Сколько прошло времени, не знаю. Только увидела, что эта живая лента, наконец, поползла к сооружению. Первой на доску ступила старая жаба, а может, и молодая с предательственным видом. Она медленно пробиралась вверх и, дойдя до шифера, остановилась. За ней пополз лягушонок, совсем малыш. Пройдя сантиметров 20, он свалился вниз. Жаба что-то ждала. Наконец, по доске пошла еще лягушка, за ней еще одна...

Вышел работник, договорились с ним, что он поможет за вознаграждение вытащить лягушек. Обещал. Очень хотелось верить. А мне надо было срочно уезжать...

На другой день по приезду на дачу кинулась к траншее – бетон был залит. Рабочий сказал, что всех лягушек до единой выпустил. Отблагодарила. Очень хотела верить в освобождение лягушек.

Л.Н. Ракитина,
 г. Москва–Зеленоград

Новосел

■ Моя дача находится у оврага, за которым сразу начинается лес и поле, поэтому лесные жители не дают мне скучать.

Как-то утром приехала я передохнуть после работы. Смотрю по сторонам, люблюю на природу, птичек слушаю. И вдруг замечаю какое-то движение в заброшенном скворечнике – птицы в нем уже не селятся. Присмотрелась, а это белка!

Сначала она сидела внутри, одна мордочка торчала, а стало теплее, вылезла на крышу скворечника. Сидит, умывається, греется на солнышке. Так она и стала жить в птичьем домике. Днем в лес убегает, покормится, а на ночь домой. Иногда лакомялась и на моем огороде. Смо-



родинку, клубнику ела. Но мне не жалко – всем хватит.

Вскоре появилось пополнение – четыре бельчонка. Как обезьянки лазали по соседней яблоне. Соседи удивлялись, ко мне даже экскурсии стали ходить, особенно великий скворечник завлаживал детей. Приезжают к бабушкам и дедушкам в гости, а тут такое, чего у себя в больших городах живьем и не увидишь.

Когда бельчата подросли, мама-белка увела их в лес, наверно, жизни учить. Не знаю, может на следующий сезон скворечник займут новые зверушки, а может, и подросшие бельчата пожалуют по старой памяти.

Марина Гурьева, г. Калуга



Световое шоу в День Победы	Гриб, березу обнявший	Хвастливое ще-гольство (разг.)	Корабельная "парковка"	Боль, отек и покраснение десны	Телега с кладью	Отрывистое исполнение музыки	Абориген заполярного края
Анна Серебряного века	Ночной приют для странствующих	Мини-юбка, по мнению пуританки	Узорная свитера	Подходящее место для оркестра	"Хвост павлина" в руке фрейлины		
Ниже блузки	Иностранка-парижанка при барчуке	Пел-пел и заколот Кармен	Автоматизм, приходящий с годами	Пуля в охотничьем ружье	Место для скрепок тетради		
Качество несмелого влюбленного							
Конечности с браслетами			Лисички, сморчки	О'кейный бублик из пальцев			
Похищение невесты (устар.)	Сеньор по-французски			На нем - за золотым руном			
		Брюнет и цветом кожи		Персонаж оперы "Снегурочка"	Весенний цветок из луковицы		
Обоюдное списание долгов	Все встают, когда его поют		Голливудский актер Микки ...	"Благоухание" навозной кучи	Предмет описания, изображения	"... снежинка - еще не снег"	Синоним задора
"Святая" с погон	Боб, лентяй по ледяному желобу	Комик Хилл			Нимб для экстра-сенса	Европейский "Эверест"	Коммерческое уведомление
			Подлунная вахта табунщика	Сторона света, где маячит Америка	См. фото	Аппетит с голодухи	"Мистер" поляк
			Имя дочка Джавахарлала Неру	Звук далекой авто-страды	"Барбаросса" Гитлера	"Карета" для сафари	
					Пожарная уличная колонка	"Супруга" бородатой рогатой скотины	
			См. фото	Один из трех у капитанов	"Дворянин" из табора		
				Дилетанту до него далеко	Соленая мера дружбы		
			Что паук расстав-ляет на мух?	Вставки в раскле-шенные брюки	Одуван-чикопо-добный сорняк		
Богатырев был своей среди них	Варенье в консис-тенции паштета	Железный шест с крюком на конце			Повтор-ное "браво!"		
		У гар-мошки и в кузнице	Короно-ванная и подозри-тельная				
Круглая "башня", оклеенная афишами	Мерлуза - другое имя этой рыбы		Царевич по-фран-цузски				
		Фиоле-товый оберег от опьянения					



Расскажи анекдот!



В одесском лифте надпись:
«Все бабы – дуры!». Ниже, другим почерком: «Не все!». Еще ниже: «Дамы, не ссорьтесь!».

Два бывших мужа – это не коллекция, это – неурожай.

– Тетя Зоя, я слышала, что вы выходи-те замуж?

– Да.
– А жених знает, сколько вам лет?
– Частично...

– Скажите, миллион – это много или мало?
– Миша, это зависит от того, хочешь ты его заработать или потратить.

– Как измерить силушку богатыр-скую?

– Надо умножить массушку на уско-ренность...

Высшая степень смущения – два взгляда, встретившиеся в замоч-ной скважине.

Лотерея – наиболее точный способ учета количества оптимистов.

Мужчина спрашивает продавца в книжном магазине:
– Скажите, у вас есть книга «Как бы-стро разбогатеть»?
– Да, есть, но она продается только в комплекте с Уголовным кодексом.

Если у вас правильная осанка, умные глаза и загадочная улыбка, значит, вы уже заметили, что вас фотографируют.

ПРИСОЕДИНЯЙТЕСЬ

к группе газеты «ДАЧА»
в социальных сетях

Facebook и Одноклассники!
facebook.com/gazetadacha/ ok.ru/gazetadacha/

Наши эксперты и юрист оперативно
ответят на ваши вопросы.

РЕКЛАМА 16+

ЧИТАЙТЕ В СЛЕДУЮЩЕМ НОМЕРЕ

Не количеством, а качеством

Что делать, чтобы морковь не оказалась безвкусной?

Природный автополив

От каких забот нас освобождает мульча

Капуста с «высшим образованием»

Каких цветов бывает цветная капуста

Ушастые соседи

Об опыте разведения кроликов на даче

Настенные художества

Чем лучше украсить пустые заборы и стены

ДАЧА

PRESSA.RU

Газета «ДАЧА PRESSA.RU»

Газета зарегистрирована Федеральной службой по надзору в сфере связи, информационных технологий и массовых коммуникаций
Свидетельство ПИ № ФС 77-56792 от 29.01.2014 г.
Издается с февраля 2014 г.

Редакция имеет право публиковать любые присланные в свой адрес произведения, обращения читателей, письма, иллюстрационные материалы. Факт пересылки означает согласие их автора на использование присланных материалов в любой форме и любым способом в изданиях ООО «Издательский дом «КАРДОС».

Учредитель, редакция и издатель:
© ООО «ИД «КАРДОС»
Генеральный директор
Андрей ВАВИЛОВ

Адрес редакции:
115088, г. Москва, ул. Угрешская, д. 2, стр. 15,
e-mail: dacha@kardos.ru
Адрес издателя: 105187, г. Москва,
ул. Щербакоская, д. 53, корпус 4, этаж 3, ком. 3076

Главный редактор ИДРИСОВА А. М.
тел. 8(495) 721-50-97
Выпускающий редактор Дарья Князева
Дизайнер Наталья Кравчук

Директор департамента дистрибуции
Ольга Завьялова, тел. 8(495) 933-95-77, доб. 220,
e-mail: distrib@kardos.ru
Менеджер по подписке Светлана Ефремова
тел. 8(495) 933-95-77, доб. 237

Заместитель генерального директора
по рекламе и PR
Алла ДАНДЫКИНА
Менеджеры по работе с рекламными
агентствами:

Ольга Жуико, Любовь Григорьева
тел. 8(495) 933-95-77, доб. 147, 273
Телефон рекламной службы:
тел. 8(495) 792-47-73,
e-mail: reklama@kardos.ru

№ 9 (129). Дата выхода в свет 6.05.2019 г.

Отпечатано в типографии
ЗАО «Прайм Принт Москва»,
141700, Московская обл.,
г. Долгопрудный,
Лихачевский пр-д, д. 58

Заказ № 1272
Тираж 354 300 экз.

Рекомендованная цена в розницу 17 рублей
Газета для читателей 12+

Выходит 1 раз в 2 недели. Объем 6 п.л.
Редакция не несет ответственности
за достоверность содержания рекламных
материалов.
Foto Shutterstock.com

Сайт газеты dacha.kardos.media

Подписной индекс П2940 в каталоге «ПОЧТА РОССИИ» и на сайте <https://podpiska.pochta.ru>



6-17 мая



Астрологический прогноз от Стеллы Назаровой

ОБЩИЙ ГОРОСКОП

Трудолюбие, спокойное состояние без резких эмоциональных всплесков позволят достичь немалых успехов в любой сфере. Позитивные сдвиги будут заметны сразу, но и в будущем проявятся благоприятные последствия. Но не следует фиксировать свое внимание на повышении материального благосостояния. Идеальным вариантом станет поиск вдохновения в обыденных вещах. Открытое сердце притянет в вашу жизнь гармонию и исполнение желаний.

♈ ОВЕН
Сейчас наступает важный период для развития карьеры или кардинального изменения жизни. Овнам стоит почаще контактировать с вышестоящими лицами, активно браться за новые проекты. Велика вероятность коротких, но бурных романов.

♉ ТЕЛЕЦ
Тельцам сейчас непросто приспособиться к жестким правилам, но следует перебороть себя, чтобы продвинуться по служебной лестнице или завершить важный проект. Стоит уделить время внешности и общаться с противоположным полом.

♊ БЛИЗНЕЦЫ
Близнецам стоит держать свои планы и цели в секрете, а также контролировать эмоции – они могут быть довольно нестабильным. События, встречи, поездки и новые знакомства не дадут заскучать и доставят немало приятных минут.

♋ РАК
Наступает отличное время для продвижения на работе, нетривиального решения вопросов, творческих озарений. Ракам сейчас не стоит участвовать в сплетнях. Есть большая вероятность возобновления отношений со старым другом.

♌ ЛЕВ
Львам потребуются единомышленники и совет опытных товарищей по поводу важных вопросов. Намеченные планы будут осуществляться легко, даже при небольших усилиях. Сейчас стоит уделять побольше времени своему здоровью.

♍ ДЕВА
Высокий уровень жизненной энергии позволит Девам свернуть горы и достичь высоких результатов. Главное – ставить перед собой четкие задачи и не лениться. Хорошо использовать это время для познания нового и путешествий.

♎ ВЕСЫ
Весам удастся переломить ситуацию в свою пользу и достичь договоренностей в вопросах, требующих дипломатии. Небольшая суета будет сопутствовать важным проектам, однако не стоит пытаться обуздать хаос и хвататься за все дела сразу.

♏ СКОРПИОН
Новые интересы, увлечения и знакомства внесут легкость и позитив в привычную жизнь Скорпионов. Сейчас следует побольше общаться, не чураться новшеств и интересных предложений, а также опираться на интуицию.

♐ СТРЕЛЕЦ
Тяга к переменам и новым впечатлениям подтолкнет Стрельцов на решительные действия. Сейчас хороший период для переездов, путешествий, освоения новых видов деятельности. Благоприятно проводить переговоры и заниматься научной работой.

♑ КОЗЕРОГ
Для Козерогов наступает благоприятное время для благоустройства дома и участка. Крупный ремонт, смена интерьера, ландшафтный дизайн сейчас пройдут на ура и подарят чувство глубокого морального удовлетворения.

♒ ВОДОЛЕЙ
Упорядочивание жизни захватит Водолеев с головой. Начиная от наведения порядка в доме и заканчивая введением новых порядков в семье и на работе. Для реализации самых смелых планов нужно найти советчиков и помощников.

♓ РЫБЫ
Сейчас или никогда – вот девиз для Рыб в этот период. Импровизация и импульсивные решения сейчас пойдут только на пользу. Новые увлечения внесут метаморфозы в привычный уклад и повысят общий жизненный тонус.

16-26 МАЯ: ДЕКАДА ЛЬГОТНОЙ ПОДПИСКИ на 2-е ПОЛУГОДИЕ 2019 ГОДА!

ДОРОГИЕ ЧИТАТЕЛИ! С 16 по 26 мая будет проходить **ДЕКАДА ЛЬГОТНОЙ ПОДПИСКИ** на 2-е полугодие 2019 года.

Оформить **ПОДПИСКУ ПО ЛЬГОТНОЙ ЦЕНЕ** на наши издания до почтового ящика можно во всех почтовых отделениях связи и на сайте Почты России <https://podpiska.pochta.ru>



Стоимость **Льготной подписки** на «ДАЧА pressa.ru» на 2-е полугодие 2019 г.

1 месяц (2 номера)	6 месяцев (12 номеров)
49,29 руб.*	295,74 руб.*

Подписной индекс **П2940** в каталоге «Почта России»
Газета выходит 2 раза в месяц

000 «ИД «КАРДОС». 12+



Стоимость **Льготной подписки** на «ДАЧНЫЙ СПЕЦ» на 2-е полугодие 2019 г.

1 месяц (1 номер)	6 месяцев (6 номеров)
27,18 руб.*	163,08 руб.*

Подписной индекс **П2960** в каталоге «Почта России»
Журнал выходит 1 раз в месяц

000 «ИД «КАРДОС». 12+



Стоимость **Льготной подписки** на «ПЛАНЕТА ЗДОРОВЬЯ pressa.ru» на 2-е полугодие 2019 г.

1 месяц (2 номера)	6 месяцев (12 номеров)
44,47 руб.*	266,82 руб.*

Подписной индекс **П2961** в каталоге «Почта России»
Журнал выходит 2 раза в месяц

000 «ИД «КАРДОС». 16+



Стоимость **Льготной подписки** на «ДОМАШНИЙ ПОВАР» на 2-е полугодие 2019 г.

1 месяц (1 номер)	6 месяцев (6 номеров)
29,34 руб.*	176,04 руб.*

Подписной индекс **П5927** в каталоге «Почта России»
Журнал выходит 1 раз в месяц

000 «ИД «КАРДОС». 12+

Темы журнала «ДАЧНЫЙ СПЕЦ» во 2-м полугодии 2019 года**

Июль	Овощные заготовки: кабачки, баклажаны, капуста	в продаже с 29.06.19
Август	Заготовки на зиму: помидоры, свекла, морковь	в продаже с 03.08.19
Сентябрь	Лук и чеснок: посадка, уход, защита	в продаже с 31.08.19
Октябрь	Яблоня и виноград: сорта, уход, защита	в продаже с 05.10.19
Ноябрь	Розы: сорта, уход, дизайн	в продаже с 02.11.19
Декабрь	Гортензии и пионы: сорта, уход, дизайн	в продаже с 30.11.19

ВНИМАНИЕ: подписку можно оформить на любые понравившиеся вам номера (для этого при оформлении подписки выберите соответствующие месяцы). *Цены указаны по каталогу «Почта России» для жителей г. Москвы (с доставкой до почтового ящика). Цена может незначительно меняться в зависимости от региона доставки. Уточняйте стоимость подписки в отделениях связи и на сайте <https://podpiska.pochta.ru> **Редакция имеет право изменить тему журнала.

Темы журнала «ДОМАШНИЙ ПОВАР» во 2-м полугодии 2019 года**

Июль	Консервирование	в продаже с 06.07.19
Август	Заготовки	в продаже с 10.08.19
Сентябрь	Мясо и птица	в продаже с 07.09.19
Октябрь	Выпечка	в продаже с 05.10.19
Ноябрь	Салаты и закуски	в продаже с 02.11.19
Декабрь	Новогоднее меню	в продаже с 30.11.19

Возникли вопросы по подписке? Звоните в редакцию: 8 (495) 933-95-77 (доб. 237)



КОНКУРС «БЫЛ ТАКОЙ СЛУЧАЙ...»

Мистическая встреча

■ На лесной дороге в километре от моей дачи в июле прошлого года мне повстречалась чайка. Когда я к ней приблизился метра на два, она взлетела и, пролетев 60–70 м, опустилась на дорогу впереди меня. Так повторялось несколько раз.

Вероятно, такая игра чайке надоела, и она не стала улетать, а пошла мне на встречу. Но на тех же 2 м друг от друга мы разошлись: я пошел домой, она – в другую сторону.



На следующий день на тропинке уже в 20 м от моей дачи мне повстречалась опять эта чайка. Она попятилась, вышла на основную дорогу и остановилась в 2 м от меня. «Я тебя не обижу, ты меня не бойся», – стал я повторять снова и снова, и она вдруг направилась к моей даче.

А у калитки чайка нехотя пошла ко мне на руки. Я не знал, что делать. Чуть поклевала белую булку (для птиц это вредно). Потом она в руки уже не давалась. Решил ее оставить на даче, сам ушел в дом. После этого птицу я больше не видел.

Эта история породила загадки-вопросы. Зачем чайке нужны были встречи со мной? Случайные? Как она смогла меня найти, пройдя 1 км лесной дороги и сделав три поворота по 90 градусов? Случайно? Вопросы, на которые у меня нет ответа. Мистика.

Леонид Шапкин,
г. Балабаново

Гусенок пищит, маму ищет

■ Когда-то я держала гусей, и моя гусыня снесла 11 яиц, села в гнездо выводить птенцов. Через неделю я проверила яйца, половина из них оказалась без зародышей. Убрал их, я под гусыню тайно подложила несколько других яиц.

В положенное время птенцы вылупились, да не все. Малыши начали прыгать из гнезда, маму беспокоить. А маме сидеть надо, в гнезде ведь еще остались яйца, которые я ей подложила. Ждать надо было еще целую неделю.

У моей сестры гусыня тоже высидела гусят. Говорит, давай эти поздние яйца к моей гусыне подложим, чтобы твои гусята не бегали без мамы. Так и сделали.

Мою гусыню с гусятами перевели в другое помещение, гнездо убрали. Но она все пыталась зайти туда, где еще недавно находилось ее гнездо. Чувствовала, что вывела не всех гусят.



В это время на базаре я купила еще несколько гусят «на воспитание», примерно такого же возраста. Только гусыня стала их гонять, как чужих, к себе и близко не подпускала.

И вот прошла неделя, сестра приносит гусенка из тех, что мы вытащили из моего гнезда. Птенец малюсенький, пушистый. Я подумала: не примет гусыня, заклюет. А гусенок пищит, маму ищет. И я все-таки пустила его к маме, наблюдаю их встречу. Мама и птенец узнали друг

друга! Поспешили навстречу, и вскоре малыш оказался в своей семье.

Какие неведомые нам законы природы существуют, что мама узнает своего дитя, даже ни разу не видя его?!

Когда вылупились остальные птенцы, гусыня успокоилась, даже инкубаторских перестала гонять.

Раиса Ямбулатова,
Пензенская обл.,
Сосновоборский р-н, с.Индерка

Подведение итогов конкурса – в газете «ДАЧА» № 11 от 1 июня 2019 года

Как получить высокий урожай на различных типах почв

В Нечерноземной зоне преобладают глинистые, торфяно-болотные и песчаные почвы. Каждый из этих типов почв имеет свои плюсы и минусы. Глинистые почвы богаты питательными веществами. Они хорошо удерживают влагу, но при этом имеют плохие физические свойства. Супесчаные и песчаные почвы менее плодородны, чем глинистые. Они хорошо пропускают воду, однако из-за этого все

питательные вещества очень быстро вымываются в нижние слои почвы, где они недоступны растениям.

Чтобы получить урожай, каждый из типов почв требует работ по улучшению.

Чтобы повысить воздухопроницаемость глинистых почв, необходимо внесение торфа или торфяных субстратов на основе верхового и нейтрального торфа. При внесении торфа вносить надо как верховой, так и нейтральный торф. **Нейтральный торф** послужит дополнительным источником элементов питания, а **верховой торф** выступит в роли вещества, улучшающего структуру. Чтобы сохранить необходимую кислотность среды, необходимо дополнительно вносить известняковую или доломитовую муку. При внесении торфяных субстратов предпочтение надо отдать субстратам, содержащим песок или агроперлит, таким как **Наша дача, 4 сезона** или **Биопит**.

Для улучшения свойств песчаных и супесчаных почв предпочтение стоит отдать нейтральному торфу, богатому органикой, из-за бедности почв элементами питания. Однако и верховой торф будет тоже не лишним, ведь песчаные почвы довольно сильно уплотняются при использовании. Можно улучшать песчаные и супесчаные почвы и торфяными субстратами, такими как **Наша дача «Садовая земля»**. Внесение торфяных субстратов позволит не вносить дополнительно раскислители (*известняковую и доломитовую муку*) и не подбирать соотношение верхового и нейтрального торфа. Содержание в торфяных субстратах **Агроперлита (4 сезона, Биопит профессионал)** благодаря его свойствам, сделает почву менее подверженной перепадам температур и соответственно улучшит условия в корневой зоне. Кроме того, торфяные субстраты дополнительно содержат удобрения.



Подробную информацию о грунтах можно узнать на сайте www.lamatorf.ru